

**Grupa Kapitałowa
Wistil S.A.**

**Skrócone kwartalne skonsolidowane
sprawozdanie finansowe
sporządzone zgodnie z
Międzynarodowymi Standardami
Sprawozdawczości Finansowej**

30 wrzesień 2016 r.

Zasady ogólne.

1. Cel sporządzenia sprawozdania finansowego.

Sprawozdanie finansowe stanowi uporządkowane przedstawienie sytuacji finansowej i finansowych wyników działalności grupy WISTIL. Celem sprawozdań finansowych jest dostarczanie informacji na temat sytuacji finansowej, finansowych wyników działalności i przepływów środków pieniężnych jednostki grupy WISTIL, które są użyteczne dla szerokiego kręgu użytkowników przy podejmowaniu przez nich decyzji gospodarczych. Ponadto sprawozdanie finansowe przedstawia wyniki zarządzania przez kierownictwo powierzonymi mu zasobami. Aby zrealizować ten cel, sprawozdanie finansowe dostarcza informacji o:

- a) aktywach i zobowiązaniach,
- b) kapitale własnym,
- c) przychodach i kosztach, łącznie z zyskami i stratami,
- d) pozostałych zmianach w kapitale własnym,
- e) przepływach środków pieniężnych.

2. Części składowe sprawozdania finansowego

Sprawozdanie finansowe składa się z:

- a) Sprawozdania z sytuacji finansowej,
- b) Sprawozdania z całkowitych dochodów,
- c) Sprawozdania ze zmian w kapitale własnym,
- d) Rachunku przepływów pieniężnych,
- e) Informacji dodatkowej .

3. Rzetelna prezentacja i zgodność z MSSF

Sprawozdanie finansowe rzetelnie przedstawia sytuację finansową grupy WISTIL, finansowe wyniki działalności i przepływy środków pieniężnych. Rzetelna prezentacja wymaga wiernego odzwierciedlenia efektów transakcji, innych zdarzeń i warunków, zgodnie z definicjami i warunkami ujęcia aktywów, zobowiązań, przychodów i kosztów. Zastosowanie MSSF, wraz z informacjami uzupełniającymi w uzasadnionych przypadkach, skutkuje tym, że sprawozdanie finansowe spełnia wymóg rzetelnej prezentacji. W ramach przyjętych zasad rachunkowości spółka (Grupa) stosuje wzorcowe rozwiązania określone w MSR/MSSF mając na uwadze cel, jakim jest rzetelna i użyteczna prezentacja sprawozdania.

4. Kontynuacja działalności

Przy sporządzaniu sprawozdania finansowego grupa WISTIL dokonuje oceny zdolności do kontynuowania działalności. Sprawozdanie finansowe sporządzono przy założeniu kontynuacji działalności. Oceniając, czy założenie kontynuacji działalności jest zasadne, grupa WISTIL bierze pod uwagę wszelkie dostępne informacje dotyczące przyszłości, która odpowiada przynajmniej dwunastu miesiącom od dnia bilansowego, choć nie musi się do tego okresu ograniczać.

5. Zasada memoriału

Grupa WISTIL S.A sporządza swoje sprawozdania finansowe, z wyjątkiem rachunku przepływów pieniężnych, zgodnie z zasadą memoriału.

6. Ciągłość prezentacji

Sposób prezentacji i grupowania pozycji sprawozdań finansowych utrzymuje się w niezmienionej formie w kolejnych okresach.

7. Istotność i agregowanie

Każdą istotną kategorię podobnych pozycji prezentuje się w sprawozdaniu finansowym oddzielnie. Pozycje, których charakter lub funkcja są odmienne, prezentuje się oddzielnie, chyba że są nieistotne. Sprawozdanie finansowe wynika z przetworzenia dużej liczby transakcji lub innych zdarzeń, które są pogrupowane w kategorie zgodnie z ich charakterem lub funkcją. Końcowym etapem procesu grupowania i klasyfikacji jest przedstawienie skomasowanych i jednorodnych danych, tworzących poszczególne pozycje:

- a) Sprawozdania z sytuacji finansowej,
- b) Sprawozdania z całkowitych dochodów,
- c) Sprawozdania ze zmian w kapitale własnym,
- d) Rachunku przepływów pieniężnych,
- e) Informacji dodatkowej oraz informacji objaśniających.

Jeżeli dana pozycja nie jest istotna, łączy się ją z innymi pozycjami prezentowanymi w powyższych zestawieniach albo ujawnionymi w informacji dodatkowej. Pojedyncza pozycja może być nie dość istotna, aby uzasadniona była jej oddzielna prezentacja w powyższych zestawieniach, lecz na tyle istotna, by oddzielnie zaprezentować ją w informacji dodatkowej. Zastosowanie zasady istotności oznacza, że szczegółowe wymogi dotyczące ujawniania informacji zawarte w standardzie lub interpretacji nie muszą być spełnione, jeśli informacje nie są istotne.

8. Kompensowanie

Grupa WISTIL nie kompensuje aktywów i zobowiązań oraz przychodów i kosztów, chyba że jest to wymagane lub dopuszczone przez standard lub interpretację. Aktywa i zobowiązania oraz przychody i koszty są wykazywane oddzielnie. Kompensowanie w rachunku zysków i strat czy w bilansie, z wyjątkiem sytuacji, gdy kompensowanie odzwierciedla istotę transakcji lub innego zdarzenia, osłabia zdolność zrozumienia przez użytkowników zarówno przeprowadzonych transakcji, innych zdarzeń i warunków, które zaistniały, jak i możliwość oceny przez nich przyszłych przepływów środków pieniężnych. Wykazanie wartości aktywów po pomniejszeniu o odpisy aktualizujące wynikające z wyceny – na przykład odpisy aktualizujące wartość zapasów, które utraciły przydatność, lub rezerwy na należności wątpliwe – nie jest kompensowaniem. MSR 18 Przychody definiuje przychody i wymaga wykazywania ich w wartości godziwej kwoty otrzymanej lub należnej, przy uwzględnieniu wszelkich rabatów handlowych i opustów hurtowych udzielonych przez grupę. Grupa WISTIL przeprowadza w toku swojej działalności gospodarczej także inne transakcje, które nie przynoszą przychodów, lecz są uboczne w stosunku do działalności podstawowej. Wynik takich transakcji prezentowany jest poprzez kompensowanie przychodów i związanych z nimi kosztów wynikających z tej samej transakcji, jeśli prezentacja taka odzwierciedla istotę transakcji lub innego zdarzenia. Na przykład:

- a) zyski i straty ze sprzedaży aktywów trwałych, łącznie z inwestycjami i aktywami służącymi działalności operacyjnej, ujmowane są w wysokości różnicy między przychodami osiągniętymi ze sprzedaży a wartością bilansową danego składnika aktywów powiększoną o koszty sprzedaży; oraz b) wydatki związane z rezerwą, która jest ujmowana zgodnie z MSR 37 Rezerwy, zobowiązania warunkowe i aktywa warunkowe, i które na mocy umowy są refundowane przez stronę trzecią (na przykład gwarancja udzielona przez dostawcę), mogą być kompensowane z odpowiednią kwotą refundacji.

Również zyski i straty powstałe z tytułu grupy podobnych transakcji ujmuje się w kwocie netto, na przykład zyski i straty z tytułu różnic kursowych lub zyski i straty z tytułu instrumentów finansowych przeznaczonych do obrotu. Zyski i straty tego typu ujmuje się jednak oddzielnie, jeśli są istotne.

9. Informacje porównawcze

Grupa WISTIL ujawnia dane porównawcze dotyczące okresu poprzedzającego w odniesieniu do wszystkich danych liczbowych zawartych w sprawozdaniu finansowym, chyba że standard lub interpretacja dopuszcza lub wymaga ich nie ujawniania. Dane porównawcze przedstawia się także w części opisowej, jeżeli są przydatne dla zrozumienia sprawozdania finansowego za okres bieżący. W wypadku zmiany sposobu prezentacji lub klasyfikacji pozycji sprawozdania finansowego dokonuje się przeklasyfikowania danych porównawczych, chyba że z praktycznych względów przeklasyfikowanie nie jest wykonalne. W przypadku przeklasyfikowania danych porównawczych grupa WISTIL ujawnia:

- a) charakter przeklasyfikowania;
- b) kwotę pozycji lub kategorii pozycji, które są przeklasyfikowane;
- c) powód przeklasyfikowania.

W razie gdy przeklasyfikowanie danych porównawczych z praktycznych względów nie jest wykonalne, grupa ujawnia:

- a) powód, dla którego nie dokonano przeklasyfikowania kwot;
- b) charakter korekt, jakie nastąpiłyby, gdyby do przeklasyfikowania doszło.

10. Okres sprawozdawczy

Sprawozdanie finansowe sporządzone za okres 01.01.2016 do 30.09.2016 i obejmuje dane porównywalne za rok poprzedni od 01.01.2015 do 30.09.2015 roku.

Sprawozdania z sytuacji finansowej

1. Podział na pozycje krótko- i długoterminowe.

Grupa WISTIL S.A dokonuje w sprawozdaniu z sytuacji finansowej podziału aktywów i zobowiązań na krótkoterminowe i długoterminowe, z wyłączeniem przypadku, gdy prezentacja oparta o kryterium płynności dostarcza informacji, które są wiarygodne i bardziej przydatne.

Niezależnie od przyjętej metody prezentacji, w odniesieniu do wszystkich pozycji aktywów i zobowiązań, na które składają się zarówno kwoty, których realizacji lub uregulowania oczekuje się:

- a) nie później niż dwanaście miesięcy po dniu bilansowym; jak i
- b) po upływie więcej niż dwunastu miesięcy po dniu bilansowym,

Grupa WISTIL S.A ujawnia kwotę, której realizacji lub uregulowania oczekuje się po upływie dwunastu miesięcy.

Podział w bilansie na aktywa i zobowiązania krótkoterminowe i długoterminowe dostarcza użytecznych informacji poprzez odróżnienie tych aktywów netto, które są w ciągłym obrocie jako kapitał obrotowy od tych, których grupa używa długoterminowo. Pozwala to również wyodrębnić aktywa, które, według przewidywań, zrealizowane będą w trakcie bieżącego cyklu operacyjnego, oraz zobowiązania, których uregulowanie wymagane jest w tym samym okresie. Informacje na temat oczekiwanych terminów realizacji aktywów i zapadalności zobowiązań są użyteczne na potrzeby oceny płynności i wypłacalności jednostki. MSSF 7 Instrumenty finansowe: ujawnianie informacji wymaga ujawniania terminów wymagalności i zapadalności odpowiednio aktywów finansowych i zobowiązań finansowych. Aktywa finansowe obejmują należności z tytułu dostaw i usług oraz pozostałe należności, zaś zobowiązania finansowe – zobowiązania z tytułu dostaw i usług oraz pozostałe zobowiązania. Informacja o oczekiwanym terminie realizacji aktywów lub uregulowaniu zobowiązań niepieniężnych, takich jak zapasy i rezerwy, jest użyteczna bez względu na to, czy aktywa i zobowiązania są dzielone na krótkoterminowe czy długoterminowe. Przykładem może być ujawnianie przez grupę WISTIL kwoty zapasów, których realizacji oczekuje się w terminie późniejszym niż dwanaście miesięcy od dnia bilansowego.

2. Aktywa obrotowe

Dany składnik aktywów zalicza się do aktywów obrotowych, jeśli spełnia jedno z poniższych kryteriów:

- a) jego realizacja jest oczekiwana w normalnym cyklu operacyjnym grupy lub istnieje zamiar jego sprzedaży lub zużycia ;
- b) jest utrzymany głównie z przeznaczeniem do obrotu;
- c) jego realizacja jest oczekiwana w ciągu dwunastu miesięcy po dniu bilansowym; lub
- d) stanowi składnik środków pieniężnych lub ich ekwiwalentów (zgodnie z jego definicją w MSR 7 Rachunek przepływów pieniężnych), chyba że występują ograniczenia dotyczące jego wymiany czy wykorzystania do uregulowania zobowiązania w przeciągu przynajmniej dwunastu miesięcy od dnia bilansowego. Wszystkie pozostałe aktywa zalicza się do aktywów trwałych (długoterminowych).

Przez cykl operacyjny grupa WISTIL rozumie okres upływający pomiędzy nabyciem aktywów przeznaczonych do przetworzenia a ich realizacją w formie pieniężnej lub w formie ekwiwalentu pieniężnego. W przypadku gdy normalny cykl operacyjny grupy nie może być jasno zidentyfikowany, domniemywa się jego trwanie przez okres dwunastu miesięcy. Aktywa obrotowe obejmują aktywa (takie jak zapasy i należności z tytułu dostaw i usług), które sprzedaje się, zużywa czy realizuje w ramach normalnego cyklu operacyjnego, nawet jeśli nie oczekuje się ich realizacji w terminie dwunastu miesięcy po dniu bilansowym. Aktywa obrotowe obejmują również aktywa utrzymywane przede wszystkim z przeznaczeniem do obrotu (aktywa finansowe w ramach tej kategorii są klasyfikowane jako utrzymywane z przeznaczeniem do obrotu zgodnie z MSR 39 Instrumenty finansowe: ujmowanie i wycena) oraz bieżącą część długoterminowych aktywów finansowych.

3. Zobowiązania krótkoterminowe

Grupa WISTIL S.A zalicza do zobowiązań krótkoterminowych, te które spełnią jedno z poniższych kryteriów:

- a) oczekuje się, że zostanie ono uregulowane w toku normalnego cyklu operacyjnego jednostki;

- b) jest utrzymane głównie z przeznaczeniem do obrotu;
- c) jest ono wymagalne w ciągu dwunastu miesięcy od dnia bilansowego; lub
- d) grupa nie posiada bezwarunkowego prawa do odroczenia daty wymagalności zobowiązania przez okres co najmniej dwunastu miesięcy od dnia bilansowego.

Wszystkie pozostałe zobowiązania zalicza się do zobowiązań długoterminowych. Niektóre zobowiązania krótkoterminowe, takie jak zobowiązania z tytułu dostaw i usług, oraz niektóre rozliczenia międzyokresowe bierne z tytułu kosztów wynagrodzeń i pozostałych kosztów operacyjnych, wchodzą w skład kapitału obrotowego wykorzystywanego w normalnym cyklu działalności operacyjnej jednostki. Takie pozycje związane z działalnością operacyjną zalicza się do zobowiązań krótkoterminowych, nawet jeśli są wymagalne w terminie dłuższym niż dwanaście miesięcy od dnia bilansowego. Taki sam normalny cykl operacyjny ma zastosowanie w przypadku klasyfikacji aktywów i zobowiązań grupy. W przypadku gdy normalny cykl operacyjny grupy nie może być jasno zidentyfikowany, domniemywa się jego trwanie przez okres dwunastu miesięcy. Pozostałe zobowiązania krótkoterminowe nie wiążą się z normalnym cyklem operacyjnym, ale są wymagalne w ciągu dwunastu miesięcy od dnia bilansowego lub są utrzymywane przez grupę przede wszystkim z przeznaczeniem do obrotu. Wśród przykładów znajdują się zobowiązania finansowe klasyfikowane jako utrzymywane z przeznaczeniem do obrotu zgodnie z MSR 39, kredyty w rachunku bieżącym, krótkoterminowa część długoterminowych zobowiązań finansowych, zobowiązania z tytułu dywidend, podatku dochodowego i inne zobowiązania niezwiązane bezpośrednio z działalnością handlową. Zobowiązania finansowe służące do długoterminowego finansowania (tj. nie będące częścią kapitału obrotowego wykorzystywanego w normalnym cyklu operacyjnym jednostki) i które nie są wymagalne w ciągu dwunastu miesięcy od dnia bilansowego, zaliczane są do zobowiązań długoterminowych.

Jeżeli grupa oczekuje i ma możliwość refinansowania lub prolongaty zobowiązania na okres co najmniej dwunastu miesięcy po dniu bilansowym w ramach istniejącej umowy kredytowej, zobowiązanie to jest klasyfikowane jako długoterminowe, nawet jeśli byłoby ono wymagalne w terminie krótszym zgodnie z obowiązującymi warunkami. Jednakże w przypadku, gdy możliwość refinansowania lub prolongaty zobowiązania nie zależy od uznania jednostki (gdź na przykład nie istnieje porozumienie o refinansowaniu), to nie można uznać, że istnieje możliwość refinansowania, a zobowiązanie takie jest zaliczane do zobowiązań krótkoterminowych.

W przypadku pożyczek zaklasyfikowanych jako zobowiązania krótkoterminowe wystąpienie poniższych zdarzeń pomiędzy dniem bilansowym, a datą zatwierdzenia sprawozdania finansowego do publikacji powinno skutkować ujawnieniem w sprawozdaniu finansowym jako zdarzenia następującego po dniu bilansowym i niewymagającego dokonania korekt, zgodnie z MSR 10. Zdarzenia następujące po dniu bilansowym:

- a) refinansowanie o charakterze długoterminowym;
- b) wywiązanie się ze złamanych wcześniej warunków w punkcie dotyczącym umowy pożyczki długoterminowej;
- c) zgoda pożyczkodawcy na okres karencji, w którym grupa ma wywiązać się ze złamanych wcześniej warunków, kończący się przynajmniej dwanaście miesięcy po dniu bilansowym.

4. Informacje, które zostały przedstawione w sprawozdaniu z sytuacji finansowej

MSSF nie określa kolejności lub wzoru, według którego pozycje powinny być prezentowane. Grupa „WISTIL” S.A. stosuje wewnętrznie opracowany pakiet prezentacyjny wykorzystywany do sporządzania sprawozdań zgodnych z MSSF, w tym wzór sprawozdania z sytuacji finansowej. Sprawozdanie z sytuacji finansowej „WISTIL” S.A. zawiera wszystkie istotne składniki aktywów i pasywów.

Sprawozdania z całkowitych dochodów

1. Zysk lub strata za okres sprawozdawczy

Wszystkie przychody i koszty ujęte w danym okresie ujmuje się w rachunku zysków i strat, chyba że standard lub interpretacja stanowią inaczej. Zazwyczaj wszystkie przychody i koszty ujęte w okresie są ujmowane w rachunku zysków i strat. Dotyczy to również efektów zmian w wartościach szacunkowych. Jednakże mogą zaistnieć okoliczności, kiedy niektóre pozycje mogą być wyłączone z rachunku zysków i strat bieżącego okresu. MSR 8 reguluje dwa takie przypadki: korektę błędów oraz efekty zmian zasad (polityki) rachunkowości. Inne standardy dotyczą pozycji, które mogą spełniać warunki definicji przychodów i kosztów, jednak zwykle nie są ujęte w rachunku zysków i strat. Przykładem są nadwyżki z aktualizacji wyceny (MSR 16), zyski lub straty z tytułu przeliczenia sprawozdania finansowego jednostki działającej zagranicą (MSR 21) oraz zyski i straty z tytułu aktualizacji wyceny aktywów finansowych dostępnych do sprzedaży (MSR 39).

2. Informacje, które zostały przedstawione w sprawozdaniu z całkowitych dochodów

MSSF nie określa kolejności lub wzoru, według którego pozycje powinny być prezentowane. Grupa WISTIL S.A. stosuje wewnętrznie opracowany pakiet prezentacyjny wykorzystywany do sporządzania sprawozdań zgodnych z MSSF, w tym wzór sprawozdania z całkowitych dochodów. Grupa ujawnia w sprawozdaniu z całkowitych dochodów wszystkie istotne składniki rachunku zysków i strat oraz całkowitych dochodów. W informacji dodatkowej przedstawione są dodatkowe noty objaśniające do sprawozdania z całkowitych dochodów.

Grupa WISTIL prezentuje rachunek zysków i strat oraz pozostałych całkowitych dochodach w postaci pojedynczego sprawozdania w wariantcie kalkulacyjnym.

Niezależnie od wyboru układu prezentacji sprawozdania, grupa zachowuje rozróżnienia pomiędzy pozycjami w rachunku zysków i strat oraz pozycjami ujętymi w pozostałych całkowitych dochodach. Efektem końcowym jest „suma całkowitych dochodów”.

Składniki pozostałych całkowitych dochodów klasyfikowane są według ich rodzaju oraz dzieli na te, które zgodnie z innymi standardami:

- (a) nie zostaną przeniesione w późniejszych okresach do rachunku zysków i strat oraz
- (b) mogą zostać przeniesione w późniejszych okresach do rachunku zysków i strat gdy zostaną spełnione określone warunki.

Grupa WISTIL prezentuje w sprawozdaniu z całkowitych dochodów, poszczególne elementy pomniejszone o skutki podatkowe (tj. netto).

Podatek dochodowy w odniesieniu do każdego składnika pozostałych całkowitych dochodów jest ujawniany w sprawozdaniu z całkowitych dochodów albo w informacji dodatkowej.

Zestawienie zmian w kapitale własnym

Grupa WISTIL S.A przedstawia zestawienie zmian w kapitale własnym, prezentujące:

- a) wynik finansowy netto za dany okres;
- b) szczegółowe pozycje przychodów lub kosztów za okres, które zgodnie z wymogami innych standardów lub interpretacji ujmuje się bezpośrednio w kapitale własnym, oraz sumę takich pozycji;
- c) całkowite przychody i koszty za okres (skalkulowane jako suma a) i b)), pokazujące oddzielnie całkowite kwoty przypadające udziałowcom jednostki dominującej oraz udziałom mniejszości;
- d) dla każdego składnika kapitału własnego wpływ zmian zasad rachunkowości i korekt błędów, dokonanych zgodnie z MSR 8.

Grupa WISTIL S.A prezentuje również albo w zestawieniu zmian w kapitale własnym:

- a) kwoty transakcji z udziałowcami, działającymi w ramach uprawnień właścicieli, wykazując oddzielnie kwoty im wypłacone;
- b) saldo zysków zatrzymanych (zakumulowany zysk lub strata) na początek okresu i na dzień bilansowy i zmiany w ciągu okresu; oraz
- c) uzgodnienie wartości bilansowej każdej kategorii wniesionego kapitału własnego oraz wszystkich pozostałych kapitałów na początek i na koniec okresu, wraz z oddzielnym ujawnieniem każdej zmiany stanu. Zmiany w kapitale własnym grupy WISTIL S.A pomiędzy dwoma dniami bilansowymi odzwierciedlają przyrost lub spadek jej aktywów netto w ciągu okresu.

WISTIL S.A. stosuje wewnętrznie opracowany pakiet prezentacyjny wykorzystywany do sporządzania sprawozdań zgodnych z MSSF, w tym wzór sprawozdania ze zmian w kapitale zawierający wymienione wyżej elementy.

Rachunek przepływów pieniężnych

Informacje na temat przepływów pieniężnych dostarczają użytkownikom sprawozdań finansowych podstawę do oceny zdolności grupy WISTIL do generowania środków pieniężnych i ich ekwiwalentów oraz do oceny potrzeb grupy związanych z wykorzystywaniem tych przepływów. MSR 7 Rachunek przepływów pieniężnych określa wymogi dotyczące prezentacji rachunku przepływów pieniężnych i związanych z nim ujawnianych informacji.

WISTIL S.A. sporządza rachunek przepływów pieniężnych metodą pośrednią.

Informacja dodatkowa do sprawozdania finansowego

Informacja dodatkowa do sprawozdania finansowego Grupy WISTIL S.A zawiera:

- prezentację istotnych zasad (polityki) rachunkowości, które są potrzebne do zrozumienia skonsolidowanego sprawozdania finansowego,
- opis przyczyn niepewności szacunków, jeżeli istnieje znaczące ryzyko znaczących korekt wartości bilansowych aktywów i pasywów w trakcie kolejnego roku obrotowego, ze uwzględnieniem rodzaju i ich wartości bilansowej,
- inne istotne informacje, które mogą mieć wpływ na lepsze zrozumienie sprawozdania finansowego oraz działalność Grupy Kapitałowej w roku sprawozdawczym i następnym.

Kalisz, dnia 14.11.2016r.

**SKRÓCONE SKONSOLIDOWANE SPRAWOZDANIE Z SYTUACJI FINANSOWEJ
SPORZĄDZONE NA DZIEŃ 30.09.2016R**

SKONSOLIDOWANY BILANS (w tys. PLN)	<u>Stan na 2016-09-30</u> (koniec III kwartału 2016)	<u>Stan na 2016-06-30</u> (koniec poprzedniego kwartału 2016)	<u>Stan na 2015-09-30</u> (koniec III kwartału 2015)	<u>Stan na 2015-12-31</u> (koniec poprzedniego roku obrotowego 2015)
Aktywa trwałe				
Pozostałe aktywa niematerialne	337	273	265	380
Wartość firmy	4.502	4.502	3.818	3.818
Rzeczowe aktywa trwałe	90.160	91.542	91.366	91.412
Inwestycje w nieruchomości	195	195	195	195
Aktywa finansowe utrzymywane do terminu wymagalności				
Inwestycje w jednostki stowarzyszone wyceniane metodą praw własności				
Inwestycje w inne jednostki	5	5	5	5
Aktywa z tytułu podatku odroczonego	7.058	7.132	7.053	7.457
Należności długoterminowe				
	102.257	103.649	102.702	103.267
Aktywa obrotowe				
Zapasy	46.879	47.194	52.450	49.319
Aktywa finansowe wycenione w wartości godziwej przez wynik finansowy				
Aktywa finansowe utrzymywane do terminu wymagalności				
Należności z tytułu dostaw oraz pozostałe należności	42.730	41.751	41.657	40.151
Udzielone pożyczki	70	70	70	70
Środki pieniężne i ich ekwiwalenty	21.501	15.189	8.421	12.279
	111.180	104.204	102.598	101.819
Aktywa trwałe przeznaczone do zbycia				
Czynne rozliczenia międzyokresowe kosztów	2.536	2.450	2.377	1.800
Aktywa razem	215.973	210.303	207.677	206.886

(c. d)

**SKRÓCONE SKONSOLIDOWANE SPRAWOZDANIE Z SYTUACJI FINANSOWEJ
SPORZĄDZONE NA DZIEŃ 30.09.2016R (c.d.)**

SKONSOLIDOWANY BILANS (w tys. PLN)	<u>Stan na 2016-09-30</u> <u>(koniec III kwartału 2016)</u>	<u>Stan na 2016-06-30</u> <u>(koniec poprzedniego kwartału 2016)</u>	<u>Stan na 2015-09-30</u> <u>(koniec III kwartału 2015)</u>	<u>Stan na 2015-12-31</u> <u>(koniec poprzedniego roku obrotowego 2015)</u>
Kapitał własny				
Kapitał akcyjny	5.000	5.000	5.000	5.000
Kapitał zapasowy ze sprzedaży akcji powyżej ich wartości nominalnej	17.521	17.521	17.521	17.521
Pozostały kapitał zapasowy	65.663	65.663	56.256	56.260
Kapitał rezerwowy z aktualizacji wyceny				
Udziały wykupione w celu umorzenia				
Udziały (akcje) własne	0	0	0	0
Pozostałe kapitały rezerwowe	108	108	191	191
Zyski zatrzymane	23.899	20.185	16.093	21.530
Kapitały przypadające akcjonariuszom jednostki dominującej	112.191	108.477	95.061	100.502
Kapitały przypadające udziałowcom mniejszościowym (Kapitały mniejszości)	5.988	5.956	5.731	5.912
Razem kapitały własne	118.179	114.433	100.792	106.414
Zobowiązanie długoterminowe	48.395	48.763	56.813	49.762
Długoterminowe pożyczki i kredyty bankowe	7.943	7.751	16.952	11.028
Zobowiązania z tytułu świadczeń pracowniczych	20.430	20.553	23.223	21.973
Rezerwa na podatek odroczoney	6.270	6.509	7.137	6.839
Inne rezerwy długoterminowe	1.542	1.542		
Zobowiązania z tytułu leasingu finansowego	5.407	5.606	2.827	3.058
Zobowiązania handlowe długoterminowe	6.800	6.800	6.674	6.864
Przychody przyszłych okresów	3	2		
Zobowiązania związane bezpośrednio z aktywami trwałymi przeznaczonymi do zbycia				
Zobowiązania krótkoterminowe	49.399	47.107	50.072	50.710
Zobowiązania z tytułu dostaw	28.000	27.796	28.166	27.288

i usług oraz pozostałe zobowiązania				
Zobowiązania z tytułu świadczeń pracowniczych	5.005	4.488	4.906	4.390
Pozostałe zobowiązania finansowe- leasing	1.605	1.612	1.871	1.607
Krótkoterminowe pożyczki i kredyty bankowe	8.012	6.941	8.489	10.900
Rezerwy krótkoterminowe	4.035	4.035	4.216	4.035
Przychody przyszłych okresów	344	50		
Bierne rozliczenia międzyokresowe kosztów	2.398	2.185	2.424	2.490
Pasywa razem	215.973	210.303	207.677	206.886

**SKONSOLIDOWANY RACHUNEK ZYSKÓW I STRAT ORAZ POZOSTAŁYCH
CAŁKOWITYCH DOCHODÓW ZA OKRES OD 1 STYCZNIA 2016 DO 30 WRZEŚNIA
2016 [WARIANT KALKULACYJNY]**

Skonsolidowane sprawozdanie z całkowitych dochodów (w tys. PLN)	<u>III KWARTAŁ 2016 OKRES 2016-07-01 DO 2016-09-30</u>	<u>III KWARTAŁY Narastająco 2016 OKRES 2016-01-01 DO 2016-09-30</u>	<u>III KWARTAŁ 2015 OKRES 2015-07-01 DO 2015-09-30</u>	<u>III KWARTAŁY Narastająco 2015 OKRES 2015-01-01 DO 2015-09-30</u>
Działalność kontynuowana				
Przychody ze sprzedaży	67.606	204.303	59.896	183.985
Koszt własny sprzedaży	47.026	142.652	44.673	136.187
Zysk (strata) brutto na sprzedaży	20.580	61.651	15.223	47.798
Koszty sprzedaży	6.866	21.091	6.437	18.766
Koszty ogólnego zarządu	8.307	26.110	7.261	22.357
Zysk (strata) ze sprzedaży	5.407	14.450	1.525	6.675
Pozostałe przychody operacyjne	461	949	153	1.057
Pozostałe koszty operacyjne	460	638	48	218
Koszty restrukturyzacji				
Zysk (strata) na działalności operacyjnej	5.408	14.761	1.630	7.514
Pozostałe zyski (straty) z inwestycji	4	78	26	79
Nadwyżka wartości godziwej aktywów netto przejmowanych jednostek nad ceną ich nabycia				
Koszty finansowe	504	943	214	826
Pozostałe zyski (straty)				
Udział Grupy w zyskach / stratach jednostek stowarzyszonych				
Zysk (strata) na sprzedaży części lub całości udziałów jednostek podporządkowanych				
Zysk (strata) przed opodatkowaniem	4.908	13.896	1.442	6.767
Podatek dochodowy	1.163	2.688	102	919
Zysk (strata) netto z działalności kontynuowanej	3.745	11.208	1.340	5.848
Działalność zaniechana				
Zysk (Strata) netto z działalności zaniechanej				
Udział Grupy w stracie z działalności zaniechanej przez jednostki stowarzyszone				
Zyski (strata) mniejszości	-31	-238	34	-65
ZYSK (STRATA) NETTO	3.714	10.970	1.374	5.783

Pozostałe całkowite dochody netto	3.714	10.970	1.374	5.783
Składniki ,które nie zostaną przeniesione w późniejszych okresach do rachunku zysków i strat:				
Skutki przeszacowania aktywów trwałych				
Udział w skutkach przeszacowania aktywów trwałych jednostek stowarzyszonych				
Przeszacowanie zobowiązań z tytułu Świadczeń pracowniczych				
Składniki ,które mogą zostać przeniesione w późniejszych okresach do rachunku zysków i strat:				
Skutki przeszacowania aktywów finansowych dostępnych do sprzedaży				
Efektywną część zysków i strat związanych z Instrumentem zabezpieczającym w ramach zabezpieczenia przepływów pieniężnych				
Pozostałe całkowite dochody netto razem	3.714	10.970	1.374	5.783
SUMA CAŁKOWITYCH DOCHODÓW	3.714	10.970	1.374	5.783

Zysk (strata) na jedną akcję	3,71	10,97	1,37	5,78
Z działalności kontynuowanej	3,71	10,97	1,37	5,78
Zwykły	3,71	10,97	1,37	5,78
Rozwodniony	3,71	10,97	1,37	5,78

Z działalności kontynuowanej i zaniechanej	3,71	10,97	1,37	5,78
Zwykły	3,71	10,97	1,37	5,78
Rozwodniony	3,71	10,97	1,37	5,78

SKONSOLIDOWANE SPRAWOZDANIE ZE ZMIAN W KAPITALE WŁASNYM ZA OKRES SPRAWOZDAWCZY KOŃCZĄCY SIĘ 30 WRZEŚNIA 2016R (W tys. PLN)

SKONSOLIDOWANE SPRAWOZDANIE ZE ZMIAN W KAPITALE WŁASNYM ZA OKRES SPRAWOZDAWCZY KOŃCZĄCY SIĘ 30 WRZEŚNIA 2016R (W tys. PLN)	<u>Kapitał akcyjny</u>	<u>Kapitał zapasowy</u>	<u>Kapitał rezerwowy z aktualizacji wyceny</u>	<u>Akcje własne</u>	<u>Pozostałe kapitały rezerwowe</u>	<u>Zyski zatrzymane</u>	<u>Kapitał mniejszości</u>	<u>Kapitał własny Na koniec okresu</u>
	PLN'000	PLN'000	PLN'000	PLN'000	PLN'000	PLN'000	PLN'000	PLN'000
Saldo na 31 grudnia 2015 r.	5.000	73.781	-	-	191	21.530	5.912	106.414
Zmiany przyjętych zasad rachunkowości								
Skorygowane saldo na 31 grudnia 2015 r.	5.000	73.781	-	-	191	21.530	5.912	106.414
Zmiany z tytułu wyceny aktywów finansowych dostępnych do sprzedaży								
Utrata wartości aktywów finansowych dostępnych do sprzedaży								
Razem zmiany kapitału własnego nierozpoznane w rachunku wyników								
Przeniesienie na inne kapitały								
Zysk(strata) netto w okresie						10.970		10.970
Dywidendy						-114		-114
Pokrycie straty		-1.604				1.604		0
Przeniesienie zysków na kapitały		10.617				-10.617		0
Zmiany kapitału z tytułu zbycia środków trwałych		101			-101			0
Zmiana wartości kapitałów własnych jednostek stowarzyszonych rozpoznana bezpośrednio w kapitałach własnych								
Korekta konsolidacyjna		289			18	526	76	909
Zwiększenia kapitałów własnych z tytułu emisji akcji								
Zmniejszenia kapitałów własnych z tytułu umorzenia akcji własnych								
Zyski lub straty na sprzedaży akcji własnych								
Koszty transakcyjne związane z emisją akcji								
Saldo na 30 września 2016 r.	5.000	83.184	-	-	108	23.899	5.988	118.179

SKONSOLIDOWANE SPRAWOZDANIE ZE ZMIAN W KAPITALE WŁASNYM ZA OKRES SPRAWOZDAWCZY KOŃCZĄCY SIĘ 30 CZERWCA 2016R (W tys. PLN)

SKONSOLIDOWANE SPRAWOZDANIE ZE ZMIAN W KAPITALE WŁASNYM ZA OKRES SPRAWOZDAWCZY KOŃCZĄCY SIĘ 30 CZERWCA 2016R (W tys. PLN)	<u>Kapitał akcyjny</u>	<u>Kapitał zapasowy</u>	<u>Kapitał rezerwowy z aktualizacji wyceny</u>	<u>Akcje własne</u>	<u>Pozostałe kapitały rezerwowe</u>	<u>Zyski zatrzymane</u>	<u>Kapitał mniejszości</u>	<u>Kapitał własny Na koniec okresu</u>
	PLN'000	PLN'000	PLN'000	PLN'000	PLN'000	PLN'000	PLN'000	PLN'000
Saldo na 31 grudnia 2015 r.	5.000	73.781	-	-	191	21.530	5.912	106.414
Zmiany przyjętych zasad rachunkowości								
Skorygowane saldo na 31 grudnia 2015 r.	5.000	73.781	-	-	191	21.530	5.912	106.414
Zmiany z tytułu wyceny aktywów finansowych dostępnych do sprzedaży								
Utrata wartości aktywów finansowych dostępnych do sprzedaży								
Razem zmiany kapitału własnego nierozpoznane w rachunku wyników								
Przeniesienie na inne kapitały								
Zysk(strata) netto w okresie						7.256		7.256
Dywidendy						-114		-114
Pokrycie straty		-1.604				1.604		0
Przeniesienie zysków na kapitały		10.617				-10.617		0
Zmiany kapitału z tytułu zbycia środków trwałych		85			-85			0
Zmiana wartości kapitałów własnych jednostek stowarzyszonych rozpoznana bezpośrednio w kapitałach własnych								
Korekta konsolidacyjna		305			2	526	44	877
Zwiększenia kapitałów własnych z tytułu emisji akcji								
Zmniejszenia kapitałów własnych z tytułu umorzenia akcji własnych								
Zyski lub straty na sprzedaży akcji własnych								
Koszty transakcyjne związane z emisją akcji								
Saldo na 30 czerwiec 2016 r.	5.000	83.184	-	-	108	20.185	5.956	114.433

GRUPA „WISTIL” S.A

Qsr - 03 / 2016

SKONSOLIDOWANE SPRAWOZDANIE ZE ZMIAN W KAPITALE WŁASNYM ZA OKRES SPRAWOZDAWCZY KOŃCĄCY SIĘ 31 GRUDNIA 2015R (W tys. PLN)

SKONSOLIDOWANE SPRAWOZDANIE ZE ZMIAN W KAPITALE WŁASNYM ZA OKRES SPRAWOZDAWCZY KOŃCĄCY SIĘ 31 GRUDNIA 2015R (W tys. PLN)	Kapitał akcyjny	Kapitał zapasowy	Kapitał rezerwowowy z aktualizacji wyceny	Akcje własne	Pozostałe kapitały rezerwowe	Zyski zatrzymane	Kapitał mniejszości	Kapitał własny Na koniec okresu
	PLN'000	PLN'000	PLN'000	PLN'000	PLN'000	PLN'000	PLN'000	PLN'000
Saldo na 31 grudnia 2014 r.	5.000	68.219	-	-	191	15.806	5.729	94.945
Zmiany przyjętych zasad rachunkowości								
Skorygowane saldo na 31 grudnia 2014 r.	5.000	68.219	-	-	191	15.806	5.729	94.945
Zmiany z tytułu wyceny aktywów finansowych dostępnych do sprzedaży								
Utrata wartości aktywów finansowych dostępnych do sprzedaży								
Razem zmiany kapitału własnego nierozpoznane w rachunku wyników								
Przeniesienie na inne kapitały								0
Zysk(strata) netto w okresie						11.354		11.354
Dywidendy						-94		-94
Pokrycie straty								0
Przeniesienie zysków na kapitały		6.046				-6.046		0
Zmiany kapitału z tytułu zbycia środków trwałych		81			-81			0
Zmiana wartości kapitałów własnych jednostek stowarzyszonych rozpoznana bezpośrednio w kapitałach własnych								
Korekta konsolidacyjna		-565			81	510	183	209
Zwiększenia kapitałów własnych z tytułu emisji akcji								
Zmniejszenia kapitałów własnych z tytułu umorzenia akcji własnych								
Zyski lub straty na sprzedaży akcji własnych								
Koszty transakcyjne związane z emisją akcji								
Saldo na 31 grudzień 2015 r.	5.000	73.781	-	-	191	21.530	5.912	106.414

SKONSOLIDOWANE SPRAWOZDANIE ZE ZMIAN W KAPITALE WŁASNYM ZA OKRES SPRAWOZDAWCZY KOŃCZĄCY SIĘ 31 MARZEC 2016R (W tys. PLN)

SKONSOLIDOWANE SPRAWOZDANIE ZE ZMIAN W KAPITALE WŁASNYM ZA OKRES SPRAWOZDAWCZY KOŃCZĄCY SIĘ 31 MARZEC 2016R (W tys. PLN)	<u>Kapitał akcyjny</u>	<u>Kapitał zapasowy</u>	<u>Kapitał rezerwowy z aktualizacji wyceny</u>	<u>Akcje własne</u>	<u>Pozostałe kapitały rezerwowe</u>	<u>Zyski zatrzymane</u>	<u>Kapitał mniejszości</u>	<u>Kapitał własny Na koniec okresu</u>
	PLN'000	PLN'000	PLN'000	PLN'000	PLN'000	PLN'000	PLN'000	PLN'000
Saldo na 31 grudnia 2015 r.	5.000	73.781	-	-	191	21.530	5.912	106.414
Zmiany przyjętych zasad rachunkowości								
Skorygowane saldo na 31 grudnia 2015 r.	5.000	73.781	-	-	191	21.530	5.912	106.414
Zmiany z tytułu wyceny aktywów finansowych dostępnych do sprzedaży								
Utrata wartości aktywów finansowych dostępnych do sprzedaży								
Razem zmiany kapitału własnego nierozpoznane w rachunku wyników								
Przeniesienie na inne kapitały								0
Zysk(strata) netto w okresie						2.390		2.390
Dywidendy								0
Pokrycie straty								0
Przeniesienie zysków na kapitały		184				-184		0
Zmiany kapitału z tytułu zbycia środków trwałych		2			-2			0
Zmiana wartości kapitałów własnych jednostek stowarzyszonych rozpoznana bezpośrednio w kapitałach własnych								
Korekta konsolidacyjna		717			2		19	738
Zwiększenia kapitałów własnych z tytułu emisji akcji								
Zmniejszenia kapitałów własnych z tytułu umorzenia akcji własnych								
Zyski lub straty na sprzedaży akcji własnych								
Koszty transakcyjne związane z emisją akcji								
Saldo na 31 marzec 2016 r.	5.000	74.684	-	-	191	23.736	5.931	109.542

SKONSOLIDOWANE SPRAWOZDANIE ZE ZMIAN W KAPITALE WŁASNYM ZA OKRES SPRAWOZDAWCZY KOŃCZĄCY SIĘ 31 MARZEC 2015R (W tys. PLN)

SKONSOLIDOWANE SPRAWOZDANIE ZE ZMIAN W KAPITALE WŁASNYM ZA OKRES SPRAWOZDAWCZY KOŃCZĄCY SIĘ 31 MARZEC 2015R (W tys. PLN)	<u>Kapitał akcyjny</u>	<u>Kapitał zapasowy</u>	<u>Kapitał rezerwowy z aktualizacji wyceny</u>	<u>Akcje własne</u>	<u>Pozostałe kapitały rezerwowe</u>	<u>Zyski zatrzymane</u>	<u>Kapitał mniejszości</u>	<u>Kapitał własny Na koniec okresu</u>
	PLN'000	PLN'000	PLN'000	PLN'000	PLN'000	PLN'000	PLN'000	PLN'000
Saldo na 31 grudnia 2014 r.	5.000	68.219	-	0	191	15.806	5.729	94.945
Zmiany przyjętych zasad rachunkowości								
Skorygowane saldo na 31 grudnia 2014 r.	5.000	68.219	-	0	191	15.806	5.729	94.945
Zmiany z tytułu wyceny aktywów finansowych dostępnych do sprzedaży								
Utrata wartości aktywów finansowych dostępnych do sprzedaży								
Razem zmiany kapitału własnego nierozpoznane w rachunku wyników								
Przeniesienie na inne kapitały								
Zysk(strata) netto w okresie						2.456		2.456
Dywidendy								0
Pokrycie straty								0
Przeniesienie zysków na kapitały		269				-269		0
Zmiany kapitału z tytułu zbycia środków trwałych								
Zmiana wartości kapitałów własnych jednostek stowarzyszonych rozpoznana bezpośrednio w kapitałach własnych								
Korekta konsolidacyjna		-146				146	69	69
Zwiększenia kapitałów własnych z tytułu emisji akcji								
Zmniejszenia kapitałów własnych z tytułu umorzenia akcji własnych								
Zyski lub straty na sprzedaży akcji własnych								
Koszty transakcyjne związane z emisją akcji								
Saldo na 31 marzec 2015r.	5.000	68.342	-	0	191	18.139	5.798	97.470

GRUPA „WISTIL” S.A

Qsr - 03 / 2016

SKONSOLIDOWANE SPRAWOZDANIE ZE ZMIAN W KAPITALE WŁASNYM ZA OKRES SPRAWOZDAWCZY KOŃCĄCY SIĘ 30 CZERWIEC 2015R (W tys. PLN)

SKONSOLIDOWANE SPRAWOZDANIE ZE ZMIAN W KAPITALE WŁASNYM ZA OKRES SPRAWOZDAWCZY KOŃCĄCY SIĘ 30 CZERWIEC 2015R (W tys. PLN)	Kapitał akcyjny	Kapitał zapasowy	Kapitał rezerwowy z aktualizacji wyceny	Akcje własne	Pozostałe kapitały rezerwowe	Zyski zatrzymane	Kapitał mniejszości	Kapitał własny Na koniec okresu
	PLN'000	PLN'000	PLN'000	PLN'000	PLN'000	PLN'000	PLN'000	PLN'000
Saldo na 31 grudnia 2014 r.	5.000	68.219	-	0	191	15.806	5.729	94.945
Zmiany przyjętych zasad rachunkowości								
Skorygowane saldo na 31 grudnia 2014 r.	5.000	68.219	-	0	191	15.806	5.729	94.945
Zmiany z tytułu wyceny aktywów finansowych dostępnych do sprzedaży								
Utrata wartości aktywów finansowych dostępnych do sprzedaży								
Razem zmiany kapitału własnego nierozpoznane w rachunku wyników								
Przeniesienie na inne kapitały								
Zysk(strata) netto w okresie						4.409	45	4.454
Dywidendy						-94		-94
Pokrycie straty		-511				511		0
Przeniesienie zysków na kapitały		5.931				-5.931		0
Zmiany kapitału z tytułu zbycia środków trwałych								
Zmiana wartości kapitałów własnych jednostek stowarzyszonych rozpoznana bezpośrednio w kapitałach własnych								
Korekta konsolidacyjna		62				0	-8	54
Zwiększenia kapitałów własnych z tytułu emisji akcji								
Zmniejszenia kapitałów własnych z tytułu umorzenia akcji własnych								
Zyski lub straty na sprzedaży akcji własnych								
Koszty transakcyjne związane z emisją akcji								
Saldo na 30 czerwiec 2015r.	5.000	73.701	-	0	191	14.701	5.766	99.359

GRUPA „WISTIL” S.A

Qsr - 03 / 2016

SKONSOLIDOWANE SPRAWOZDANIE ZE ZMIAN W KAPITALE WŁASNYM ZA OKRES SPRAWOZDAWCZY KOŃCĄCY SIĘ 30 WRZEŚNIA 2015R (W tys. PLN)

SKONSOLIDOWANE SPRAWOZDANIE ZE ZMIAN W KAPITALE WŁASNYM ZA OKRES SPRAWOZDAWCZY KOŃCĄCY SIĘ 30 WRZEŚNIA 2015R (W tys. PLN)	Kapitał akcyjny	Kapitał zapasowy	Kapitał rezerwowy z aktualizacji wyceny	Akcje własne	Pozostałe kapitały rezerwowe	Zyski zatrzymane	Kapitał mniejszości	Kapitał własny Na koniec okresu
	PLN'000	PLN'000	PLN'000	PLN'000	PLN'000	PLN'000	PLN'000	PLN'000
Saldo na 31 grudnia 2014 r.	5.000	68.219	-	-	191	15.806	5.729	94.945
Zmiany przyjętych zasad rachunkowości								
Skorygowane saldo na 31 grudnia 2014r.	5.000	68.219	-	-	191	15.806	5.729	94.945
Zmiany z tytułu wyceny aktywów finansowych dostępnych do sprzedaży								
Utrata wartości aktywów finansowych dostępnych do sprzedaży								
Razem zmiany kapitału własnego nierozpoznane w rachunku wyników								
Zysk(strata) netto w okresie Przeniesienie na inne kapitały						5.783		5.783
Dywidendy						-94		-94
Pokrycie straty		-511				511		0
Przeniesienie zysków na kapitały		5.931				-5.931		0
Zmiany kapitału z tytułu zbycia środków trwałych								0
Zmiana wartości kapitałów własnych jednostek stowarzyszonych rozpoznana bezpośrednio w kapitałach własnych								
Korekta konsolidacyjna		138				18	2	158
Zwiększenia kapitałów własnych z tytułu emisji akcji								
Zmniejszenia kapitałów własnych z tytułu umorzenia akcji własnych								
Zyski lub straty na sprzedaży akcji własnych								
Koszty transakcyjne związane z emisją akcji								
Saldo na 30 wrzesień 2015 r.	5.000	73.777	-	0	191	16.093	5.731	100.792

SKONSOLIDOWANE SPRAWOZDANIE Z PRZEPIŹYWÓW PIENIĘŻNYCH ZA OKRES OD 01.01.2016 DO 30.09.2016 (METODA POŚREDNIA W tys. PLN)

SKONSOLIDOWANE SPRAWOZDANIE Z PRZEPIŹYWÓW PIENIĘŻNYCH (W tys. PLN)	<u>III KWARTAŁ</u> <u>2016-07-01 DO</u> <u>2016-09-30</u>	<u>III KWARTAŁY</u> <u>Narastająco</u> <u>2016 OKRES</u> <u>2016-01-01 DO</u> <u>2016-09-30</u>	<u>III KWARTAŁ</u> <u>2015 OKRES</u> <u>2015-07-01 DO</u> <u>2015-09-30</u>	<u>III KWARTAŁY</u> <u>Narastająco</u> <u>2015 OKRES</u> <u>2015-01-01 DO</u> <u>2015-09-30</u>
Przepływy z działalności operacyjnej				
Zysk (strata) przed opodatkowaniem za rok obrotowy	4.908	13.896	1.442	6.767
Korekty:	1.374	13.218	3.771	10.272
Amortyzacja/umorzenie aktywów trwałych	3.609	10.639	3.533	10.364
Przychody z inwestycji ujęte w wyniku	-2.324	2.190	-5	-52
Odwrocenie odpisu z tyt. utraty wartości należności	396	206		
Zysk ze zbycia składników rzeczowych aktywów trwałych	138	165		
Dodatnie/ujemne różnice kursowe	-3	-2		
Strata/zysk z tytułu utraty wartości należności z tytułu dostaw	-443	-266		
Przychody finansowe netto	1	286	243	-40
Gotówka z działalności operacyjnej przed zmianami w kapitale pracującym	6.282	27.114	5.213	17.039
Zmiany w kapitale obrotowym:	2.415	-2.368	2.476	-3.858
Zwiększenie/zmniejszenie stanu zapasów	313	2.438	-1.298	-1.643
Zwiększenie/zmniejszenie salda należności z tyt. dostaw i usług oraz pozostałych należności	-708	-2.233	3.857	-433
Zwiększenie/zmniejszenie zobowiązań z tytułu dostaw i usług oraz pozostałych zobowiązań	2.529	-2.023	259	-1.200
Zwiększenie/zmniejszenie przychodów przyszłych okresów	0	-12		
Zwiększenie/zmniejszenie rezerw	-13	41		
Zwiększenie/zmniejszenie pozostałych aktywów	294	-579	-342	-582
Środki pieniężne wygenerowane na działalności operacyjnej	8.697	24.746	7.689	13.181
Zapłacone odsetki	172	562	232	768
Zapłacony podatek dochodowy	-620	-1488	-652	-2.463
Inne korekty				-344
Środki pieniężne netto z działalności operacyjnej	8.249	23.820	7.269	11.142
Przepływy pieniężne z działalności inwestycyjnej				
Płatności za rzeczowe aktywa trwałe	-2.520	-5.726	-3.043	-6.365

Płatności za aktywa niematerialne	-60	-68		
Wpływy z tytułu zbycia składników rzeczowych aktywów trwałych	0	128	7	54
Zakupy składników aktywów finansowych	0	-14		
Przychody ze sprzedaży składników aktywów finansowych				
Otrzymane odsetki	9	20	1	3
Otrzymane dywidendy				
Inne wpływy inwestycyjne			0	100
Inne wydatki inwestycyjne			-19	-119
Środki pieniężne netto (wydane)/ wygenerowane w związku z działalnością inwestycyjną	-2.571	-5.660	-3.054	-6.327
Przepływy pieniężne z działalności finansowej				
Wpływy z tytułu emisji własnych akcji				
Wpływy z tytułu emisji obligacji zamiennych				
Płatności z tytułu kosztów emisji akcji				
Płatności z tytułu odkupu akcji				
Płatności z tytułu kosztów odkupu akcji				
Wpływy emisji umarzalnych kumulacyjnych akcji preferencyjnych				
Wpływy z emisji weksli długoterminowych				
Płatności tytułu kosztów emisji papierów dłużnych				
Splata kredytów i pożyczek	1.265	-6.259	-2.170	-424
Wyplacone dywidendy	-87	-87	-13	-15
Odsetki od kredytów i leasingu	-173	-562	-232	-770
Inne wydatki finansowe			-473	-1.298
Splata rat leasingowych	-371	-2.030		
Środki pieniężne netto wykorzystywane w działalności finansowej	634	-8.938	-2.888	-2.507
Zwiększenie netto środków pieniężnych i ich ekwiwalentów	6.312	9.222	1.327	2.308
Zmiana stanu gotówki	6.312	9.222	1.327	2.308
Wpływ zmian kursów walut na saldo środków pieniężnych w walutach obcych				-26
Środki pieniężne i ich ekwiwalenty na 31 grudnia 2014 r.				6.139
Środki pieniężne i ich ekwiwalenty na 30 września 2015r.				8.421
Środki pieniężne i ich ekwiwalenty na 31 grudnia 2015r.	0	12.279		
Środki pieniężne i ich ekwiwalenty na 30 września 2016r	6.312	21.501		

**INFORMACJA DODATKOWA
DO SKONSOLIDOWANEGO RAPORTU KWARTALNEGO
SPORZĄDZANEGO ZA III KWARTAŁY NARASTAJĄCO
TRWAJĄCEGO OD 01 STYCZNIA 2016 DO 30 WRZEŚNIA 2016 r.**

1. Informacje ogólne.

Niniejsze sprawozdanie finansowe zostało sporządzone zgodnie z Międzynarodowymi Standardami Sprawozdawczości Finansowej. Jednostka zastosowała się całkowicie i bezwarunkowo do wszystkich standardów i interpretacji obowiązujących na dzień bilansowy. Sprawozdanie finansowe zostało sporządzone przy założeniu, iż jednostka będzie kontynuowała działalność w dającej się przewidzieć przyszłości.

Jednostka dominująca Grupy Kapitałowej Wistil S.A. jest spółką akcyjną działającą na podstawie polskiego Kodeksu Spółek Handlowych, wpisana do Rejestru Przedsiębiorców Krajowego Rejestru Sądowego Nr.0000026570. Siedziba jednostki dominującej oraz główne miejsce prowadzenia operacji gospodarczych Grupy Kapitałowej „Wistil” S.A. znajduje się w Polsce. Adresem siedziby jednostki dominującej jest 62-800 Kalisz, ul. Majkowska 13.

Podstawowy przedmiot działalności podmiotu dominującego Grupy Kapitałowej „Wistil” S.A. w Kaliszu : 64.20 Z Działalność holdingów finansowych.

Na dzień sporządzenia niniejszego skonsolidowanego sprawozdania finansowego, skład organów Zarządzających i i Nadzorujących jednostki jest następujący:

Zarząd:

Mieczysław Kędzierski	- Prezes Zarządu
Artur Poborski	- Wiceprezes Zarządu

Rada Nadzorcza:

Zenona Kwiecień	- Przewodnicząca
Nina Surma	- Członek Rady Nadzorczej
Jarosław Marczak	- Członek Rady Nadzorczej
Marcin Hausman	- Członek Rady Nadzorczej
Zbigniew Turlakiewicz	- Członek Rady Nadzorczej

Notowana na Warszawskiej Giełdzie Papierów Wartościowych jednostka dominująca Wistil S.A. oraz jej grupa kapitałowa są częścią grupy kapitałowej, w której ostateczną jednostką dominującą są Zakłady Przetwórcze Surowców Chemicznych i Mineralnych Piotrowice Sp. z o.o., z siedzibą w Łodzi, ul. Niciarniana 2/6; 92-208 Łódź. Rejestr Sądowy: Sąd Rejonowy dla Łodzi Śródmieścia w Łodzi, XX Wydział Gospodarczy KRS pod numerem 0000080914.

Przedmiotem działalności Grupy Kapitałowej WISTIL jest działalność holdingów finansowych, działalność produkcyjna w zakresie porcelany, tkanin i koronek oraz handel.

Czas trwania działalności gospodarczej jest nieograniczony.

Okres objęty skonsolidowanym sprawozdaniem finansowym to:

01-01-2016r - 30-09.2016r.

Na podstawie zmian w Regulaminie Giełdy z czerwca 2006r. emitent został zobowiązany do sporządzania skonsolidowanych raportów kwartalnych.

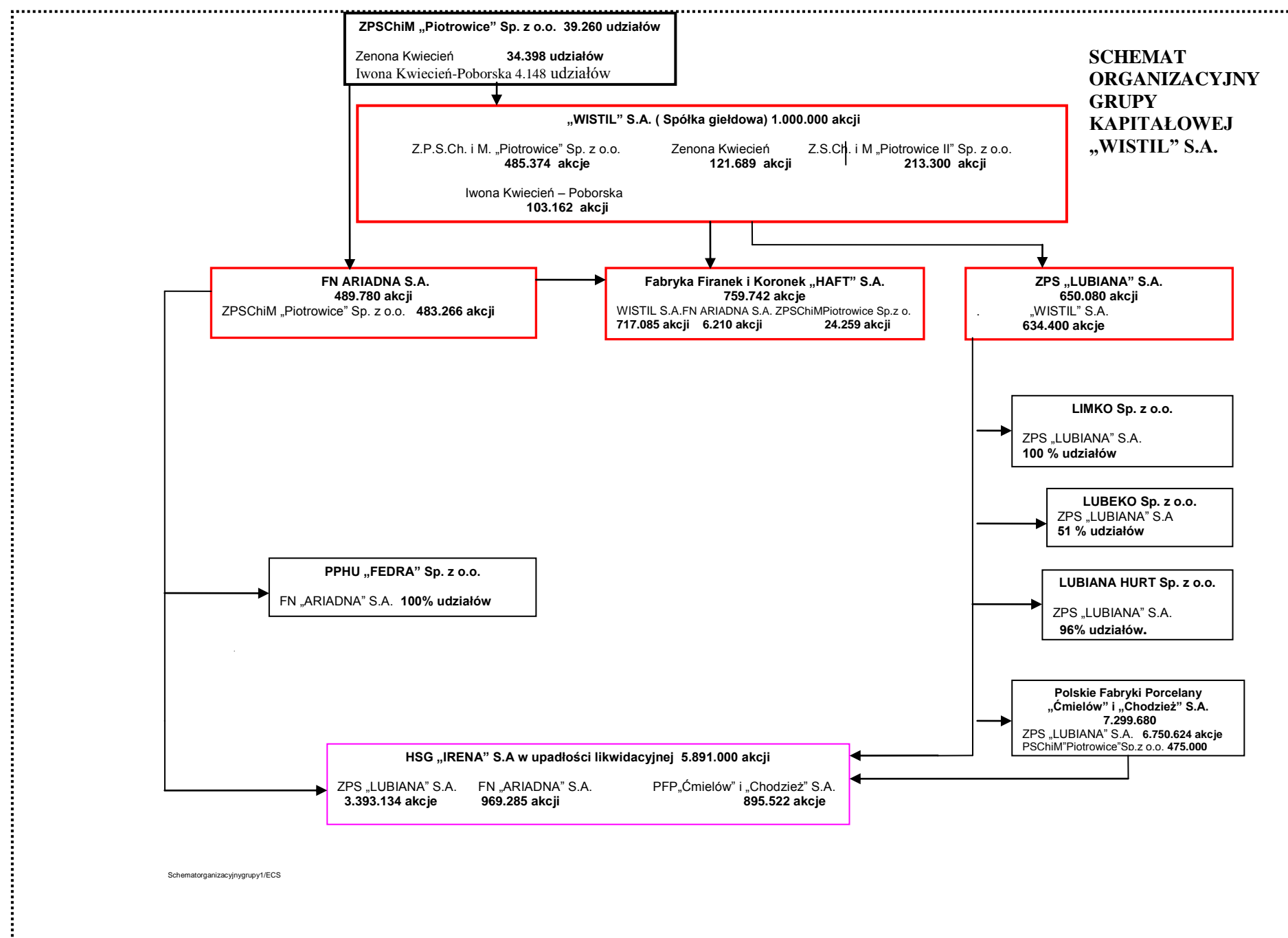
Waluta funkcjonalna i waluta sprawozdawcza

Niniejsze Sprawozdanie finansowe zostało sporządzone w polskich złotych (PLN).

Polski złoty jest walutą funkcjonalną i sprawozdawczą Grupy Kapitałowej.

Dane w sprawozdaniach finansowych zostały wykazane w tysiącach złotych, chyba że w konkretnych sytuacjach zostały podane z większą dokładnością.

2. Informacje dotyczące Emitenta i jego grupy kapitałowej na dzień 30 września 2016r.



3. Stosowane zasady rachunkowości.

Podstawowe zasady rachunkowości

Sprawozdanie finansowe zostało sporządzone zgodnie z Międzynarodowymi Standardami Sprawozdawczości Finansowej (MSSF) oraz związanych z nimi interpretacjami ogłoszonymi w formie rozporządzeń Komisji Europejskiej. Ujawnienia wymagane przez MSSF 1 dotyczące przekształcenia sprawozdania sporządzanego dotychczas zgodnie z Ustawą o rachunkowości, rozporządzeniami towarzyszącymi oraz Rozporządzeniami Rady Ministrów o prospekcie i informacji bieżącej i okresowej na sprawozdania sporządzone zgodnie z MSSF zostały zawarte w nocie nr 57 w sprawozdaniu za 2005 rok.

Skonsolidowane sprawozdania finansowe zostały sporządzone przy założeniu kontynuacji działalności w dającej się przewidzieć przyszłości. Na dzień sporządzenia skonsolidowanych sprawozdań finansowych nie istnieją żadne okoliczności wskazujące na zagrożenie kontynuacji działalności gospodarczej Grupy Kapitałowej.

Wszystkie jednostki zależne znajdujące się w ramach grupy kapitałowej Wistil S.A. oraz jednostki stowarzyszone z Grupą stosowały w okresie jednakowe zasady rachunkowości.

Sprawozdanie finansowe jest sporządzone zgodnie z koncepcją kosztu historycznego, za wyjątkiem następujących pozycji sprawozdania:

Pozycja sprawozdania

Aktywa trwale przeznaczone do sprzedaży

Aktywa finansowe

Zapasy

Pieniężne składniki bilansu denominowane w walutach obcych

Podstawa wyceny

Niższa z wartości księgowej netto lub wartości godziwej

Wartość godziwa

Niższa z kosztu historycznego i ceny sprzedaży netto

Koszt historyczny przeliczony według kursu z dnia bilansowego

Koszt historyczny ustalony jest co do zasady na bazie wartości godziwej dokonanej zapłaty za dobra lub usługi.

Za wartość godziwą uznaje się cenę, która można uzyskać przy sprzedaży składnika aktywów lub zapłacona w celu przeniesienia zobowiązania w zwyczajowej transakcji na głównym (lub najkorzystniejszym) rynku w dniu wyceny i na obecnych warunkach rynkowych, niezależnie od tego, czy cena jest bezpośrednio obserwowalna czy oszacowana przy użyciu innej techniki wyceny. W wycenie do wartości godziwej składnika aktywów lub zobowiązania. Grupa bierze pod uwagę właściwości danego składnika aktywów lub zobowiązań, jeżeli uczestnicy rynku podejmują te cechy pod uwagę przy wycenie aktywów lub zobowiązań na dzień wyceny.

Wartość godziwą dla celów wyceny i ujawnienia informacji w skonsolidowanym sprawozdaniu finansowym Grupy ustala się na w/w podstawie, wyjątkiem transakcji płatności w formie akcji, które są objęte zakresem MSSF 2, transakcji leasingowych które są objęte zakresem MSR 17 jak i wycen, które mają pewne podobieństwa do wartości godziwej, ale nie są wartościami godziwymi takie jak cena sprzedaży netto zgodnie z MSR 2 czy wartość użytkowa zgodnie z MSR 36.

Rzeczowe aktywa trwale

Grunty, budynki i budowle, maszyny i urządzenia oraz pozostałe środki trwale użytkowane w procesie produkcji i dostarczania towarów i usług wykazywane są w sprawozdaniu z sytuacji finansowej w wartości pomniejszonej w kolejnych okresach o skumulowane odpisy amortyzacyjne i odpisy z tytułu utraty wartości.

Amortyzację majątku trwałego ujmuje się w wyniku. Grunty własne nie podlegają amortyzacji.

Środki trwale są wykazywane według ceny nabycia pomniejszonej o umorzenia i łączne odpisy z tytułu utraty wartości.

Ujmuje się amortyzację w taki sposób, aby dokonać odpisu kosztu lub wyceny składnika aktywów (innych niż grunty oraz środki trwale w budowie) przy użyciu metody liniowej. Szacowane okresy użytkowania, metody amortyzacji są weryfikowane na koniec każdego okresu sprawozdawczego (z perspektywnym zastosowaniem wszelkich zmian w szacunkach).

Składnik rzeczowych aktywów trwałych usuwa się z bilansu na moment zbycia lub gdy oczekuje się iż nie uzyska się korzyści ekonomicznych z użytkowania składnika aktywów. Wszelkie zyski lub straty wynikające ze zbycia lub wycofania z użytkowania składników rzeczowych aktywów trwałych są ujmowane w wyniku okresu w którym dane składniki aktywów zostały usunięte z bilansu (obliczone jako różnicę między wpływem ze sprzedaży a wartością bilansową tego składnika).

Środki trwałe w budowie powstające dla celów produkcyjnych, wynajmu lub administracyjnych prezentowane są w sprawozdaniu z sytuacji finansowej według kosztu wytworzenia pomniejszonym o ujęte odpisy z tytułu utraty wartości. Koszt wytworzenia obejmuje opłaty oraz, dla odpowiednich aktywów, koszty finansowania zewnętrznego skapitalizowane zgodnie z zasadami rachunkowości Grupy WISTIL. Amortyzacja dotycząca tych aktywów trwałych rozpoczyna się w momencie rozpoczęcia ich użytkowania, zgodnie z zasadami dotyczącymi pozostałych aktywów trwałych Grupy.

Aktywa utrzymywane na podstawie umowy leasingu finansowego amortyzuje się przez okres ich przewidywanego użytkowania ekonomicznego na takich samych zasadach jak aktywa własne. W sytuacji, gdy nie ma wystarczającej pewności, że własność zostanie przeniesiona na koniec okresu leasingu, aktywa są amortyzowane przez krótszy z dwóch okresów: przez okres leasingu lub ich ekonomicznej użyteczności.

Wartości niematerialne i prawne

Wartości niematerialne i prawne ujmowane są w sprawozdaniu finansowym według kosztu nabycia pomniejszonego o dokonane odpisy amortyzacyjne. Odpisy amortyzacyjne dokonywane są według metody liniowej.

Na dzień bilansowy Grupa nie posiadała wartości niematerialnych i prawnych o nieokreślonym okresie użytkowania. Okresy amortyzacji wartości niematerialnych i prawnych były następujące:

Oprogramowanie komputerowe	2-12 lata
Pozostałe wartości niematerialne i prawne	5-10 lat

Prace badawcze i rozwojowe

Koszty prac badawczych nie podlegają aktywowaniu i są prezentowane w rachunku zysków i strat jako koszty w okresie, w którym zostały poniesione.

Koszty prac rozwojowych są kapitalizowane wyłącznie w sytuacji, gdy:

- istnieje techniczna możliwość ukończenia prac;
- grupa posiada zamiar ukończenia prac;
- zdolność do późniejszego użytkowania lub sprzedaży produktu prac rozwojowych;
- istnieje prawdopodobieństwo napływu przyszłych korzyści ekonomicznych;
- grupa może zapewnić dostępność środków finansowych na dokończenie prac;
- koszty prac mogą być wiarygodnie określone.

Koszty prac rozwojowych są amortyzowane metodą liniową przez przewidywany okres ich ekonomicznej przydatności.

Nieruchomości inwestycyjne

Nieruchomości inwestycyjne to nieruchomości, z których właściciel czerpie korzyści w postaci czynszu i/lub zwiększenia wartości kapitału (obejmują również nieruchomości w budowie przeznaczone na cele inwestycyjne). Nieruchomości te wycenia się początkowo według kosztu, z uwzględnieniem kosztu transakcji. Po ujęciu początkowym nieruchomości inwestycyjne wycenia się w wartości godziwej. Wszystkie nieruchomości posiadane przez Grupę w ramach leasingu operacyjnego w celu uzyskania przychodów z czynszów lub do celów wzrostu wartości, są ujmowane jako nieruchomości inwestycyjne i wyceniane w wartości godziwej. Zyski i straty wynikające ze zmian wartości godziwej nieruchomości inwestycyjnych ujmuje się w wynik w okresie, w którym powstały.

Nieruchomości inwestycyjne wyksięgowuje się z bilansu w chwili zbycia lub wycofania z użytkowania, jeżeli podmiot nie spodziewa się osiągnąć dalszych korzyści ekonomicznych z tytułu ich zbycia. Zyski lub straty wynikające z usunięcia nieruchomości z bilansu (obliczone jako różnicę między wpływem ze sprzedaży a wartością bilansową tego składnika) ujmuje się w wynik okresu, w którym nastąpiło usunięcie z bilansu

Aktywa trwale przeznaczone do zbycia

Aktywa trwale (i grupy aktywów) przeznaczone do zbycia wyceniane są po niższej z dwóch wartości: wartości bilansowej lub wartości godziwej pomniejszonych o koszty związane ze sprzedażą.

Aktywa trwale i grupy do zbycia klasyfikuje się jako przeznaczone do zbycia, jeśli ich wartość bilansowa zostanie odzyskana raczej w wyniku transakcji zbycia niż w wyniku ich dalszego użytkowania. Warunek ten uznaje się za spełniony wyłącznie wówczas, gdy wystąpienie transakcji zbycia jest bardzo prawdopodobne, a składnik aktywów (lub grupa do zbycia) jest dostępny do natychmiastowego zbycia w swoim obecnym stanie (zgodnie z ogólnie przyjętymi warunkami handlowymi). Klasyfikacja składnika aktywów jako przeznaczonego do zbycia zakłada zamiar kierownictwa spółki do dokonania transakcji zbycia w ciągu roku od momentu zmiany klasyfikacji.

Jeżeli Grupa ma zamiar dokonać zbycia która powodowałaby do utraty kontroli nad jednostką zależną, wszystkie aktywa i zobowiązania tej jednostki zależnej są klasyfikowane jako przeznaczone do zbycia jeżeli wszystkie wyżej wymienione kryteria są spełnione oraz niezależnie od tego czy Grupa zachowa udziały niedające kontroli po tej transakcji zbycia.

Jeżeli Grupa jest zobowiązana do realizacji planu sprzedaży, polegającego na zbyciu inwestycji we wspólne przedsięwzięcie lub jednostkę stowarzyszoną lub części takiej inwestycji, inwestycję lub jej część przeznaczoną do zbycia klasyfikuje się jako przeznaczoną do sprzedaży po spełnieniu w/w kryteriów, a Grupa zaprzestaje stosowania metody praw własności do rozliczania części inwestycji sklasyfikowanej jako przeznaczona do sprzedaży. Pozostała część inwestycji w jednostkę stowarzyszoną lub wspólne przedsięwzięcie, niesklasyfikowana jako przeznaczona do sprzedaży, nadal jest rozliczana metodą praw własności. Grupa zaprzestaje stosowania metody praw własności w chwili zbycia, jeżeli transakcja zbycia powoduje utratę znaczącego wpływu na jednostkę stowarzyszoną lub wspólne przedsięwzięcie.

Po dokonaniu transakcji zbycia Grupa rozlicza zachowane udziały w jednostce stowarzyszonej lub wspólnym przedsięwzięciu zgodnie z MSR 39, chyba że udziały te umożliwiają dalszą klasyfikację tego podmiotu jako jednostki stowarzyszonej lub wspólnego przedsięwzięcia; w takim przypadku Grupa nadal stosuje metodę praw własności (szczegóły podano w części poświęconej zasadom rozliczania inwestycji w jednostkach stowarzyszonych i wspólnych przedsięwzięciach powyżej).

Aktywa trwale (i grupy do zbycia) sklasyfikowane jako przeznaczone do zbycia wycenia się po niższej spośród dwóch wartości: pierwotnej wartości bilansowej lub wartości godziwej, pomniejszonej o koszty związane ze sprzedażą.

Zapasy

Zapasy są wykazywane według ceny nabycia, kosztów wytworzenia lub wartości możliwej do uzyskania, nie wyższych, niż cena sprzedaży netto. Na koszty wytworzenia składają się:

- koszty materiałów bezpośrednich;
- koszty wynagrodzeń bezpośrednich; oraz
- uzasadniona część kosztów pośrednich. Jednostki Grupy Kapitałowej „Wistil” S.A. posiadają system identyfikacji i alokacji kosztów pośrednich (wydziałowych) na jednostki produkcji oraz sposób szacowania odpowiedniej proporcji kosztów pośrednich alokowanych na saldo zapasów na dzień bilansowy. Nie występuje zjawisko nie wykorzystania mocy produkcyjnych (przerwy w pracy wynikają z powodów technologicznych).

Zapasy materiałów i towarów są wyceniane przy wykorzystaniu metody FIFO. Cena sprzedaży netto odpowiada oszacowanej cenie sprzedaży pomniejszonej o wszelkie koszty konieczne do zakończenia produkcji oraz koszty doprowadzenia zapasów do sprzedaży lub znalezienia nabywcy (wykonania usługi i koszty niezbędne do doprowadzenia sprzedaży do skutku).

Wszystkie zapasy podlegają ocenie pod kątem możliwości ich wykorzystania i sprzedaży. W przypadku zaistnienia ryzyka utraty przydatności produkcyjnej lub handlowej tworzone są odpisy aktualizujące w wysokości odpowiadającej zaistniałemu ryzyku.

Przychody ze sprzedaży

Przychody ze sprzedaży ujmowane są w wartości godziwej zapłaty otrzymanej od kontrahentów w momencie, w którym wszystkie znaczące ryzyka i korzyści z własności dostarczanych towarów przeniesione zostają na nabywcę. W szczególności przychody ze sprzedaży ujmowane są dopiero wtedy, kiedy na jednostce nie ciąży już odpowiedzialność za dostarczony towar (z chwilą, kiedy klient potwierdzi odbiór towaru).

W rzadkich sytuacjach, w których jednostka jest odpowiedzialna za dostarczenie towaru, sprzedaż jest rozpoznawana w momencie wyjścia towaru z magazynu. Ponieważ jednostka dokonuje w ten sposób jedynie sprzedaży krajowej różnica czasowa w rozpoznaniu przychodu ze sprzedaży jest nieistotna.

Jednostka wykazuje przychód ze sprzedaży w kwocie pomniejszonej o wszelkie zapłaty zebrane na rzecz osób trzecich, w szczególności o podatek od towarów i usług oraz inne podatki związane ze sprzedażą (jeżeli mają zastosowanie).

Przychody finansowe ujmowane są narastająco, w odniesieniu do głównej kwoty należnej, zgodnie z metodą efektywnej stopy procentowej.

Leasing

Leasing jest klasyfikowany jako leasing finansowy, gdy warunki umowy przenoszą zasadniczo całe potencjalne korzyści oraz ryzyko wynikające z bycia właścicielem na jednostkę. Wszystkie pozostałe rodzaje leasingu są traktowane jako leasing operacyjny.

Aktywa użytkowane na podstawie umowy leasingu finansowego są traktowane jak aktywa jednostki i w momencie nabycia są wyceniane według wartości godziwej (nie wyższej od wartości minimalnych opłat leasingowych). Powstające zobowiązanie wobec leasingodawcy jest prezentowane w bilansie w pozycji „Zobowiązania z tytułu leasingu finansowego” w wysokości wartości obecnej minimalnych opłat leasingowych.

Płatności leasingowe są dzielone na część finansową i kapitałową, w sposób zapewniający stałą stopę kosztów finansowych z tytułu umowy leasingu w stosunku do wartości zobowiązania (efektywna stopa zwrotu). Koszty finansowe oraz odpisy amortyzacyjne odnoszone są do rachunku zysków i strat. Płatności warunkowe z tytułu leasingu ujmuje się w okresie ich ponoszenia.

Płatności z tytułu leasingu operacyjnego są odnoszone w rachunek zysków i strat metodą liniową w okresie wynikającym z umowy leasingu, z wyjątkiem przypadków kiedy inna systematyczna podstawa rozliczenia jest bardziej reprezentatywna dla wzorca czasowego rządzącego konsumpcją korzyści ekonomicznych wpływających z leasingu danego składnika aktywów. Wszelkie opłaty wstępne związane z zawarciem umowy leasingu operacyjnego (w szczególności opłaty związane z nabyciem prawa wieczystego użytkowania gruntów) rozliczane są liniowo przez okres trwania umowy leasingu.

Grupa jako leasingodawca

Kwoty należne z tytułu leasingu finansowego wykazuje się w pozycji należności, w wartości netto inwestycji Grupy w leasing. Przychody z tytułu leasingu finansowego alokuje się do odpowiednich okresów odzwierciedlając stałą, okresową stopę zwrotu z wartości netto inwestycji Grupy należnej z tytułu leasingu.

Przychody z tytułu leasingu operacyjnego ujmuje się w sprawozdaniu z całkowitych dochodów metodą liniową w okresie wynikającym z umowy leasingu. Początkowe koszty bezpośrednie, poniesione w trakcie negocjacji i/lub pozyskiwania leasingu operacyjnego dodaje się do wartości bilansowej leasingowanego składnika aktywów, i ujmuje metodą liniową przez okres leasingu.

Grupa jako leasingobiorca

Aktywa użytkowane na podstawie umowy leasingu finansowego traktuje się jak aktywa Grupy i wycenia w ich wartości godziwej w momencie ich nabycia, nie wyższej jednak niż wartość bieżąca minimalnych opłat leasingowych. Powstające z tego tytułu zobowiązanie wobec leasingodawcy jest prezentowane w sprawozdaniu z sytuacji finansowej w pozycji zobowiązań z tytułu leasingu finansowego.

Płatności leasingowe dzielone są na część odsetkową i zmniejszenie zobowiązania z tytułu leasingu, tak by stopa odsetek od pozostającego zobowiązania była wielkością stałą. Koszty finansowe odnosi się bezpośrednio do rachunku zysków i strat, chyba że można je bezpośrednio przyporządkować do odpowiednich aktywów – wówczas są one kapitalizowane zgodnie z zasadami rachunkowości Grupy dotyczącymi kosztów finansowania zewnętrznego. Płatności warunkowe z tytułu leasingu ujmuje się w kosztach w okresie ich ponoszenia.

Płatności z tytułu leasingu operacyjnego odnosi się na wynik metodą liniową przez okres leasingu, z wyjątkiem przypadków, kiedy inna, systematyczna podstawa rozliczenia jest bardziej reprezentatywna dla wzorca czasowego rządzącego konsumpcją korzyści ekonomicznych wypływających z leasingu danego składnika aktywów. Płatności warunkowe z tytułu leasingu operacyjnego ujmuje się w kosztach w okresie ich ponoszenia.

W przypadku otrzymania specjalnych zachęt motywujących do zawarcia umowy leasingu operacyjnego, ujmuje się je jako zobowiązania. Zagregowane korzyści z tytułu takich zachęt ujmuje się jako pomniejszenie kosztów wynajmu metodą liniową, z wyjątkiem sytuacji, gdy inna systematyczna podstawa jest bardziej reprezentatywna w odzwierciedleniu konsumpcji korzyści ekonomicznych dostarczanych przez składnik aktywów objęty leasingiem.

Waluty obce

Transakcje przeprowadzane w walucie innej niż waluta funkcjonalna - polski złoty (PLN) są księgowane po kursie waluty obowiązującym na dzień transakcji. Na dzień bilansowy, aktywa i pasywa pieniężne denominowane w walutach obcych są przeliczane według kursu zamknięcia na dzień bilansowy. Aktywa i pasywa niepieniężne wyceniane w wartości godziwej i denominowane w walutach obcych wycenia się według kursu zamknięcia obowiązującego w dniu ustalenia wartości godziwej najbliższym dniu bilansowemu.

Zyski i straty wynikłe z przeliczenia walut są odnoszone bezpośrednio w rachunek zysków i strat, z wyjątkiem przypadków, gdy powstały one wskutek wyceny aktywów i pasywów niepieniężnych, w przypadku których zmiany wartości godziwej odnosi się bezpośrednio na kapitał.

Pozycje niepieniężne wyceniane są według kosztu historycznego.

Różnice kursowe powstałe na pozycjach pieniężnych ujmuje się w wynik okresu, w którym powstają, z wyjątkiem:

- różnic kursowych dotyczących aktywów w budowie przeznaczonych do przyszłego wykorzystania produkcyjnego, które włącza się do kosztów tych aktywów i traktuje jako korekty kosztów odsetkowych kredytów w walutach obcych;
- różnic kursowych wynikających z transakcji przeprowadzonych w celu zabezpieczenia przed określonym ryzykiem walutowym (patrz polityka rachunkowości zabezpieczeń); oraz
- różnic kursowych wynikających z pozycji pieniężnych należności lub zobowiązań względem jednostek zagranicznych, z którymi nie planuje się rozliczeń lub też takie rozliczenia nie są prawdopodobne, stanowiących część inwestycji netto w jednostkę zlokalizowaną za granicą i ujmowanych pierwotnie w pozostałych całkowitych dochodach oraz przenoszone z kapitału na zysk/stratę w momencie zbycia inwestycji netto

Koszty finansowania zewnętrznego

Koszty finansowania zewnętrznego bezpośrednio związanego z nabyciem lub wytworzeniem składników majątku wymagających dłuższego czasu w celu doprowadzenia ich do użytkowania, zalicza się do kosztów wytworzenia takich aktywów aż do momentu, w którym aktywa te są zasadniczo gotowe do zamierzonego użytkowania lub sprzedaży.

Przychody z inwestycji uzyskane w wyniku krótkoterminowego inwestowania pozyskanych środków zewnętrznych przeznaczonych bezpośrednio na finansowanie nabycia lub wytworzenia składników majątku, pomniejszają wartość kosztów finansowania zewnętrznego podlegających kapitalizacji.

Wszelkie pozostałe koszty finansowania zewnętrznego są odnoszone bezpośrednio na wynik w okresie, w którym zostały poniesione.

Pomoc publiczna

Przyznanie jednostkom statusu zakładu pracy chronionej związane jest z zatrudnianiem odpowiedniej liczby pracowników niepełnosprawnych w stosunku do pracowników bez orzeczonego stopnia niepełnosprawności. W związku z przyznaniem statusem jednostka otrzymuje dotacje refundujące część wynagrodzenia zatrudnionych niepełnosprawnych. Wartość dotacji uzależniona jest od liczby zatrudnionych osób niepełnosprawnych.

Dotacje te ujmowane są w rachunku zysków i strat w okresie, za który są należne jako pozostałe przychody. Koszty sprzedanych produktów ujmują więc pełny koszt wynagrodzeń pracowniczych.

W poprzednich okresach Grupa otrzymywała również dotacje (w formie obniżenia należnych kwot podatku od towarów i usług) do zakupywanych aktywów. Dotacje te są prezentowane w bilansie jako rozliczenia międzyokresowe przychodów i odpisywane w rachunek zysków i strat przez przewidywany okres użytkowania tych aktywów.

Dotacje rządowe

Dotacji nie ujmuje się do chwili uzyskania uzasadnionej pewności, że Grupa spełni konieczne warunki i otrzyma takie dotacje.

Dotacje rządowe ujmuje się w wynik systematycznie, za każdy okres, w którym Grupa ujmuje wydatki jako koszty, których kompensatę ma stanowić dotacja. W szczególności dotacje, których podstawowym warunkiem udzielenia jest zakup, budowa lub inny rodzaj nabycia aktywów trwałych, ujmuje się jako odroczone przychody w skonsolidowanym sprawozdaniu z sytuacji finansowej i odnosi się na wynik systematycznie w uzasadnionych kwotach przez okres ekonomicznej użyteczności związanych z nimi aktywów.

Dotacje rządowe należne jako kompensata już poniesionych kosztów lub strat lub jako forma bezpośredniego wsparcia finansowego dla Grupy bez ponoszenia w przyszłości związanych z tym kosztów ujmuje się w wyniku w okresie, kiedy stają się wymagalne.

Korzyści wynikające z otrzymania pożyczki rządowej poniżej oprocentowania rynkowego, traktowane są jako dotacje i mierzone są jako różnica pomiędzy wartością otrzymanej pożyczki i wartością godziwą pożyczki ustalona z zastosowaniem odpowiedniej rynkowej stopy procentowej.

Koszty świadczeń pracowniczych oraz z tytułu rozwiązania umów

Na dzień bilansowy Grupa dokonuje oceny wysokości zobowiązania z tytułu nabytych uprawnień do świadczenia emerytalnego wynikającego z zapisów kodeksu pracy. Wartość zobowiązania określana jest indywidualnie w wysokości zdyskontowanego oszacowania kwoty należnej skorygowanej o prawdopodobieństwo otrzymania, wyliczane na podstawie wskaźnika rotacji pracowników za okres ostatnich 5 lat oraz skorygowanej o wskaźnik śmiertelności.

Na dzień bilansowy Grupa dokonuje również oszacowania (wycena dokonana jest metodą aktuarialną) wartości kosztów pracowniczych związanych z niewykorzystanymi urlopami przez pracowników. Dodatkowy koszt wykazywany jest jako bierne rozliczenie międzyokresowe w wysokości wartości przepracowanych dni należnego urlopu w danym roku lub w latach poprzednich. Aktualizacji wartości kosztów rozliczanych w czasie dokonuje się w momencie, kiedy pracownik nabywa prawo do przeniesienia niewykorzystanego urlopu na rok następny (31 grudnia).

Podatki od dochodu

Na obowiązkowe obciążenie wyniku finansowego z tytułu podatku dochodowego składają się: część bieżąca oraz część odroczone.

Bieżące obciążenie podatkowe jest obliczane na podstawie podstawy opodatkowania danego roku obrotowego. Zysk (strata) podatkowa różni się od wyniku określonego zgodnie z MSSF w związku z wyłączeniem z kalkulacji podstawy opodatkowania pozycji kosztów i przychodów, których traktowanie trwale lub przejściowo różni rozpoznawanie przychodów i kosztów dla celów

podatkowych i księgowych. Bieżące obciążenia podatkowe są wyliczane w oparciu o stawki podatkowe uchwalone na dany rok obrotowy.

Podatek odroczony ujmuje się od różnic przejściowych między wartością bilansową składników aktywów i zobowiązań w skonsolidowanym sprawozdaniu finansowym a odpowiadającą im podstawą opodatkowania stosowaną do obliczania wysokości zysku opodatkowanego, a także od nierozliczonych strat podatkowych oraz niewykorzystanych ulg podatkowych. Zobowiązania z tytułu podatku odroczonego ujmuje się zasadniczo dla wszystkich dodatnich różnic przejściowych. Składnik aktywów z tytułu odroczonego podatku dochodowego ujmuje się w odniesieniu do wszystkich ujemnych różnic przejściowych do wysokości, do której jest prawdopodobne, iż zostanie osiągnięty dochód do opodatkowania, który pozwoli na potrącenie tych różnic przejściowych. Tego rodzaju aktywów i zobowiązań z tytułu odroczonego podatku dochodowego nie ujmuje się, jeżeli różnice przejściowe wynikają z wartości firmy lub z początkowego ujęcia (poza połączeniem jednostek) innych aktywów i zobowiązań w transakcji, która nie wpływa na zysk podatkowy ani księgowy. Dodatkowo, nie rozpoznaje się podatku odroczonego jeżeli przejściowe różnice wynikają z początkowego ujęcia wartości firmy.

Aktywa lub zobowiązania z tytułu podatku odroczonego wyliczane są jako podatek podlegający zapłaceniu lub zwrotowi w przyszłości wynikający z różnic w wartościach księgowych i podatkowych aktywów i pasywów.

Rezerwa na podatek odroczony jest tworzona od wszystkich dodatnich różnic przejściowych w wyniku których w przyszłości pojawią się kwoty podatku do zapłaty, natomiast aktywa z tytułu podatku odroczonego rozpoznawane są do wysokości w jakiej jest prawdopodobne, iż w przyszłości możliwe będzie pomniejszenie przyszłych zobowiązań podatkowych o rozpoznane ujemne różnice przejściowe. Strata podatkowa możliwa do rozliczenia w przyszłości stanowi podstawę naliczenia aktywów z tytułu podatku odroczonego pod warunkiem, że prawdopodobne jest rozliczenie tej straty w przyszłości z osiągniętych dochodów do opodatkowania.

Ujmuje się rezerwę z tytułu odroczonego podatku dochodowego od dodatnich różnic przejściowych wynikających z inwestycji w jednostkach zależnych i stowarzyszonych oraz udziałów we wspólnych przedsięwzięciach, chyba że Grupa jest w stanie kontrolować odwrócenie różnicy przejściowej i jest prawdopodobne, że różnice przejściowe nie ulegną odwróceniu w dającej się przewidzieć przyszłości. Aktywa z tytułu odroczonego podatku dochodowego wynikające z ujemnych różnic przejściowych związanych z takimi inwestycjami i udziałami są ujmowane tylko do tego stopnia, że jest prawdopodobne, że będą wystarczające zyski podlegające opodatkowaniu, na podstawie których będzie można wykorzystać korzyści podatkowe wynikające z różnic przejściowych oraz że oczekuje się, iż różnice przejściowe ulegną odwróceniu w dającej się przewidzieć przyszłości. Wartość składników aktywów z tytułu podatku odroczonego podlega analizie na każdy dzień bilansowy, a w przypadku gdy spodziewane przyszłe zyski podatkowe nie będą wystarczające dla realizacji składnika aktywów lub jego części, następuje jego odpis.

Jeżeli różnica między wartością podatkową i księgową składnika aktywów lub zobowiązań jednostki nie spowoduje w przyszłości obniżenia zobowiązania podatkowego (różnica trwała) uznaje się, że wartości podatkowa i księgową takich składników bilansu są sobie równe.

Podatek odroczony jest wyliczany przy użyciu stawek podatkowych, które są już uchwalone lub wszystko wskazuje na to, że będą obowiązywać w momencie, gdy pozycja aktywów zostanie zrealizowana lub zobowiązanie stanie się wymagalne.

Wycena rezerw z tytułu odroczonego podatku dochodowego i aktywów z tytułu odroczonego podatku dochodowego odzwierciedla skutki podatkowe, które nastąpią odpowiednio do przewidywanego przez Grupę sposobu realizacji lub rozliczenia na dzień bilansowy wartości bilansowych aktywów i zobowiązań.

Dla celów wyliczenia aktywów i rezerwy z tytułu odroczonego podatku dochodowego z nieruchomości inwestycyjnych wycenianych w wartości godziwej, przyjmuje się iż wartość bilansowa tych pozycji zostanie całkowicie odzyskana poprzez ich sprzedaż, chyba że założenie te zostanie odrzucone. Założenie te można odrzucić, gdy nieruchomość inwestycyjna podlega amortyzacji i jest utrzymywana w modelu biznesowym, którego celem jest wykorzystanie zasadniczo wszystkich korzyści ekonomicznych generowanych przez nieruchomość inwestycyjną przez określony okres czasu, a nie w drodze sprzedaży.

Podatek bieżący i odroczony ujmuje się w wynik, z wyjątkiem przypadków dotyczących pozycji ujmowanych w pozostałych całkowitych dochodach lub bezpośrednio w kapitale własnym. W takiej sytuacji podatek bieżący i odroczony ujmuje się również odpowiednio w pozostałych całkowitych dochodach lub w kapitale własnym. Jeżeli podatek bieżący lub odroczony wynika z początkowego rozliczenia połączenia jednostek gospodarczych, efekt podatkowy uwzględnia się w dalszych rozliczeniach tego połączenia.

Utrata wartości rzeczowych aktywów trwałych i aktywów niematerialnych oprócz wartości firmy

Na każdy dzień bilansowy wchodzące w skład grupy kapitałowej jednostki dokonują przeglądu składników majątku trwałego oraz analizy zgromadzonych informacji na temat czynników wewnętrznych i zewnętrznych mogących potencjalnie wpływać na wartość poszczególnych składników majątku w celu stwierdzenia, czy nie występują przesłanki wskazujące na zajście utraty ich wartości. W przypadku, gdy stwierdzone zostanie istnienie takich przesłanek, szacowana jest wartość odzyskiwana danego składnika aktywów, w celu ustalenia potencjalnego odpisu z tego tytułu. Wartość ta określana jest jako większa z: ceny sprzedaży netto danego składnika aktywów oraz wartości w użytkowaniu (zdyskontowanych przepływów pieniężnych netto możliwych do uzyskania z dalszego wykorzystywania danego składnika aktywów przy użyciu bieżącej rynkowej stopy procentowej skorygowanej o ryzyko specyficzne dla danego rodzaju aktywów).

W sytuacji, gdy składnik aktywów nie generuje przepływów pieniężnych, które są niezależne od przepływów generowanych przez inne aktywa, analizę przeprowadza się dla grupy aktywów generujących przepływy pieniężne, do której należy dany składnik aktywów.

W przypadku wartości niematerialnych o nieokreślonym okresie użytkowania, test na utratę wartości przeprowadzany jest również na każdy dzień bilansowy niezależnie od wystąpienia przesłanek wskazujących na możliwość wystąpienia utraty wartości.

Jeżeli wartość odzyskiwana jest niższa od wartości księgowej netto składnika aktywów (lub grupy aktywów), wartość księgowa jest pomniejszana do wartości odzyskiwanej. Strata z tytułu utraty wartości jest ujmowana jako koszt w okresie, w którym wystąpiła, za wyjątkiem sytuacji gdy składnik aktywów ujmowany był w wartości przeszacowanej (wówczas utrata wartości traktowana jest jako obniżenie wcześniejszego przeszacowania).

Instrumenty finansowe

Aktywa i zobowiązania finansowe ujmowane są w bilansie Grupy w momencie, gdy Grupa staje się stroną wiążącej umowy. W przypadku zakupów aktywów bądź zobowiązań finansowych ujmowane są one w bilansie według daty rozliczenia transakcji.

Pierwotnie wycenia się je w wartości godziwej. Koszty transakcji przypisywane bezpośrednio do zakupu lub emisji aktywów i zobowiązań finansowych (z wyjątkiem aktywów i zobowiązań finansowych wycenianych w wartości godziwej przez wynik) odpowiednio dodaje się do lub odejmuje od wartości godziwej aktywów lub zobowiązań finansowych w chwili początkowego ujęcia. Koszty transakcji bezpośrednio przypisywane nabyciu aktywów finansowych lub przejęciu zobowiązań finansowych wycenianych w wartości godziwej przez wynik ujmuje się bezpośrednio w wynik.

Aktywa finansowe

Aktywa finansowe klasyfikuje się do następujących kategorii: aktywa wyceniane w wartości godziwej przez wynik (WGPW), inwestycje utrzymywane do terminu wymagalności, dostępne do sprzedaży oraz pożyczki i należności. Klasyfikacja zależy od charakteru i przeznaczenia aktywów finansowych i określa się ją w chwili początkowego ujęcia. Aktywa finansowe nabyte lub sprzedane w ramach standardowych transakcji ujmuje się i wyksięgowuje w dacie transakcji. Standardowe transakcje to transakcje nabycia lub sprzedaży aktywów finansowych wymagające dostarczenia tych aktywów w terminie ustalonym w regulacjach lub konwencjach przyjętych na rynku.

Metoda efektywnej stopy procentowej to sposób obliczania zamortyzowanego kosztu instrumentu dłużnego i alokacji dochodu odsetkowego na odpowiedni okres. Efektywna stopa procentowa to dokładna stopa dyskonta szacunkowych przyszłych wpływów pieniężnych (w tym wszystkich

uiszczonych lub otrzymanych opłat i punktów stanowiących integralną część efektywnej stopy procentowej, kosztów transakcji i innych premii czy upustów) przez okres prognozowanej użyteczności instrumentu dłużnego lub - w razie konieczności - w krótszym okresie, do wartości bilansowej netto w chwili początkowego ujęcia. Dochód jest ujmowany na bazie efektywnej stopy procentowej instrumentów dłużnych innych niż aktywa finansowe sklasyfikowane jako na WGPW.

Aktywa finansowe są klasyfikowane jako wyceniane w WGPW kiedy te aktywa finansowe są przeznaczone do obrotu albo są wyznaczone do wyceny w WGPW. Składnik aktywów finansowych klasyfikuje się jako przeznaczony do obrotu, jeżeli:

- został zakupiony przede wszystkim w celu odsprzedaży w niedalekiej przyszłości; lub
- stanowi część określonego portfela instrumentów finansowych, którymi Grupa zarządza łącznie, zgodnie z bieżącym i faktycznym wzorcem generowania krótkoterminowych zysków; lub
- jest instrumentem pochodnym niewyznaczonym i niedziałającym jako zabezpieczenie. Składnik aktywów finansowych inny niż przeznaczony do obrotu może zostać sklasyfikowany jako wyceniany w wartości godziwej przez wynik przy ujęciu początkowym, jeżeli:
 - taka klasyfikacja eliminuje lub znacząco redukuje niespójność wyceny lub ujęcia występującą w innych okolicznościach; lub
 - składnik aktywów finansowych należy do grupy aktywów lub zobowiązań finansowych, lub do obu tych grup objętych zarządzaniem, a jego wyniki wyceniane są w wartości godziwej zgodnie z udokumentowaną strategią zarządzania ryzykiem lub inwestycjami Grupy, w ramach której informacje o grupowaniu aktywów są przekazywane wewnętrznie; lub
 - składnik aktywów stanowi część kontraktu zawierającego jeden lub więcej wbudowanych instrumentów pochodnych, a MSR 39 dopuszcza klasyfikację całego kontraktu jako wycenianego w wartości godziwej przez wynik. Aktywa finansowe wyceniane w WGPW są wykazywane w wartości godziwej, a wszelkie zyski lub straty z tytułu przeszacowania ujmowane są w wynik. Zysk lub strata ujęty w wynik obejmuje wszelkie dywidendy lub odsetki uzyskane od aktywów finansowych i jest wykazywane na linii pozostałe przychody lub koszty finansowe.

Inwestycje utrzymywane do terminu wymagalności to niepochodne aktywa finansowe o stałej lub mieszanej charakterystyce płatności i ustalonych terminach wymagalności, które Grupa zamierza i jest w stanie utrzymać do takiego terminu. Po początkowym ujęciu inwestycje utrzymywane do terminu wymagalności wycenia się według kosztu zamortyzowanym metodą efektywnej stopy procentowej z uwzględnieniem utraty wartości.

Należności z tytułu dostaw zawierające element finansowania

Należności z tytułu dostaw zawierające element finansowania ujmowane są początkowo w wartości nominalnej pomniejszonej o dyskonto naliczone według wewnętrznej stopy procentowej wbudowanej w umowę, a jeżeli stopa taka nie istnieje lub nie odpowiada warunkom rynkowym, według stopy odpowiadającej stopie kredytu kupieckiego, którego jednostka udzieliłaby danemu kontrahentowi.

Do wartości tak określonej należności dodawany jest naliczony (według określonej stopy procentowej) element finansowy, który traktowany jest w rachunku zysków i strat jako przychody finansowe.

W okresie sprawozdawczym zagadnienie nie wystąpiło w Grupie kapitałowej.

Inwestycje w papiery wartościowe

Inwestycje w papiery wartościowe są ujmowane w księgach i wyłączane z ksiąg w dniu zawarcia transakcji kupna lub sprzedaży. Inwestycje w papiery wartościowe wyceniane są początkowo według ceny zakupu skorygowanej o koszty transakcji.

Inwestycje w papiery wartościowe klasyfikowane są jako aktywa finansowe wycenione w wartości godziwej przez wynik finansowy lub dostępne do sprzedaży i wyceniane są na dzień bilansowy według wartości godziwej. Zyski i straty wynikające ze zmiany wartości godziwej takich papierów wartościowych ujmowane są w rachunku zysków i strat za dany okres.

W przypadku aktywów zaklasyfikowanych jako dostępne do sprzedaży, zyski i straty wynikające ze zmiany ich wartości godziwej ujmowane są bezpośrednio w kapitałach aż do momentu sprzedaży składnika aktywów lub rozpoznania utraty wartości. Wówczas skumulowane zyski lub straty

rozpoznane poprzednio w kapitałach przenoszone są do rachunku zysków i strat za dany okres. W przypadku instrumentów dłużnych zaklasyfikowanych jako dostępne do sprzedaży na kapitał własny odnotowana jest różnica między wartością godziwą instrumentu, a jego wartością ustaloną za pomocą efektywnej stopy procentowej.

Instrumenty utrzymywane do terminu wykupu wyceniane są poprzez ujmowanie zarobionej części dyskonta i odsetek od danego instrumentu finansowego metodą efektywnej stopy zwrotu, a więc wbudowanej w instrument finansowy stopy dyskontującej wszystkie przepływy pieniężne związane z instrumentem finansowym do jego ceny nabycia w rachunku zysków i strat.

Kredyty bankowe

Oprocentowane kredyty bankowe (w tym również kredyty w rachunku bieżącym) księgowane są w wartości uzyskanych wpływów pomniejszonych o koszty bezpośrednio pozyskania środków. Koszty finansowe, łącznie z prowizjami płatnymi w momencie spłaty lub umorzenia oraz kosztami bezpośrednimi zaciągnięcia kredytów, ujmowane są w rachunku zysków i strat przy zastosowaniu metody efektywnej stopy procentowej i zwiększają wartość księgową instrumentu z uwzględnieniem spłat dokonanych w bieżącym okresie.

Zobowiązania z tytułu dostaw i usług

Zobowiązania z tytułu dostaw jeżeli zawierają element finansowania ujmowane są początkowo w wartości nominalnej pomniejszonej o dyskonto naliczone według wewnętrznej stopy procentowej wbudowanej w umowę, a jeżeli stopa taka nie istnieje lub nie odpowiada warunkom rynkowym, według rynkowej stopy kredytu dostępnego dla Grupy..

Do wartości tak określonego zobowiązania dodawany jest naliczony (według określonej stopy procentowej) element finansowy, który traktowany jest w rachunku zysków i strat jako koszty finansowe.

Rezerwy

Rezerwy tworzone są w przypadku, kiedy na Grupie ciąży istniejący obowiązek, prawny lub zwyczajowo oczekiwany, wynikający ze zdarzeń przeszłych i gdy prawdopodobne jest, że wypełnienie tego obowiązku spowoduje konieczność wypływu środków uosabiających korzyści ekonomiczne oraz można dokonać wiarygodnego szacunku kwoty tego zobowiązania.

Grupa ujmuje w sprawozdaniach rezerwy w sytuacjach, w których dla określonej transakcji gospodarczej spełniona jest definicja zobowiązania, ale nieznan jest termin lub kwota jego realizacji.

Ujmowana kwota rezerwy odzwierciedla możliwie najdokładniejszy szacunek kwoty wymaganej do rozliczenia bieżącego zobowiązania na dzień bilansowy, z uwzględnieniem ryzyka i niepewności związanej z tym zobowiązaniem. W przypadku wyceny rezerwy metodą szacunkowych przepływów pieniężnych koniecznych do rozliczenia bieżącego zobowiązania, jej wartość bilansowa odpowiada wartości bieżącej tych przepływów (w przypadku gdy wpływ pieniądza w czasie jest istotny).

Jeśli zachodzi prawdopodobieństwo, że część lub całość korzyści ekonomicznych wymaganych do rozliczenia rezerwy będzie można odzyskać od strony trzeciej, należność tę ujmuje się jako składnik aktywów, jeśli prawdopodobieństwo odzyskania tej kwoty jest odpowiednio wysokie i da się ją wiarygodnie wycenić.

Rezerwa na koszty restrukturyzacji ujmowana jest w momencie, w którym zaistnieje prawne lub faktyczne zobowiązanie Grupy do przeprowadzenia restrukturyzacji. W szczególności uznaje się, że istnieje faktyczne zobowiązanie do przeprowadzenia restrukturyzacji wtedy, kiedy istnieje plan restrukturyzacji i został on ogłoszony.

Koszty finansowe

W zakresie kosztów finansowych związanych bezpośrednio z konstruowanym elementem aktywów trwałych, Grupa stosuje dozwolone podejście alternatywne, w ramach którego koszty finansowe są kapitalizowane na wartość tego składnika aktywów, w zakresie w jakim możliwe jest bezpośrednie przypisanie kwot finansowania do tej pozycji aktywów.

Wszelkie inne koszty finansowe ujmowane są bezpośrednio w rachunku zysków i strat.

Zasady konsolidacji

Skonsolidowane sprawozdanie finansowe zawiera sprawozdanie finansowe jednostki dominującej oraz sprawozdania jednostek kontrolowanych przez jednostkę dominującą (lub jednostki zależne od jednostki dominującej) sporządzone na dzień 30 września 2016r.

Czas trwania działalności poszczególnych jednostek wchodzących w skład Grupy kapitałowej nie jest ograniczony. Sprawozdania finansowe wszystkich jednostek podporządkowanych sporządzone zostały za ten sam okres sprawozdawczy co sprawozdanie finansowe jednostki dominującej, przy zastosowaniu spójnych zasad rachunkowości.

Rokiem obrotowym Spółki Dominującej oraz spółek wchodzących w skład grupy jest rok kalendarzowy.

Jednostka dominującą w Grupie Kapitałowej „Wistil” S. A -

„WISTIL” Spółka Akcyjna

Siedziba: Kalisz ul. Majkowska 13 tel.62 7686100 ; fax:62 7576573

e- mail:sekretariat@wistil.pl ; biuro@wistil.pl

Rejestr Sądowy: Sąd Rejonowy Poznań- Nowe Miasto i Wilda w Poznaniu , IX Wydział Gospodarczy Krajowego Rejestru Sądowego pod numerem 0000026570,

Regon : 250024679,

NIP : 618-004-17-35

Podstawowy przedmiot działalności : 64.20 Z Działalność holdingów finansowych

Kapitał zakładowy (struktura):

Seria A akcje zwykłe na okaziciela 717.400 szt. 3.587.000,00 zł 92.02.01

Seria B akcje zwykłe na okaziciela 282.600 szt. 1.413.000,00 zł 97.12.19

1.000.000 szt. 5.000.000,00 zł

Struktura własności kapitału podstawowego (zakładowego, akcyjnego) na dzień 30.09.2016r.

Wyszczególnienie akcjonariuszy	Ilość akcji	Wartość jednej akcji	Wartość kapitału	Struktura %
Z.P.S.Ch i M „Piotrowice” Sp. z o. o w Łodzi	485.374	5,00	2.426.870	48,54
Z.P.CH i M „Piotrowice II” Sp. z o. o w Tarnobrzegu	213.300	5,00	1.066.500	21,33
Zenona Kwiecień	121.689	5,00	608.445	12,17
Iwona Kwiecień-Poborska	103.162	5,00	515.810	10,32
Pozostali akcjonariusze	76.475	5,00	382.375	7,64
R A Z E M	1.000.000	5,00	5.000.000	100,00

Na dzień sporządzenia niniejszego skonsolidowanego sprawozdania finansowego, skład organów zarządczych i nadzorujących jednostki dominującej jest następujący:

Zarząd:

Mieczysław Kędzierski

- Prezes Zarządu

Artur Poborski

- Wiceprezes Zarządu

Rada Nadzorcza:

Zenona Kwiecień

- Przewodnicząca

Nina Surma

- Członek Rady Nadzorczej

Jarosław Marczak

- Członek Rady Nadzorczej

Marcin Hausman

- Członek Rady Nadzorczej

Zbigniew Turlakiewicz

- Członek Rady Nadzorczej

. W skład Grupy Kapitałowej „WISTIL”S.A wchodzi jednostki zależne:

-Spółka zależna Fabryka Firanek i Koronek „Haft” S.A,

- Siedziba: Kaliszu ul. Złota 40,
- Rejestr Sądowy : Sąd Rejonowy w Poznaniu – Nowe Miasto i Wilda w Poznaniu ,IX Wydział Gospodarczy KRS pod nr 0000049446, NIP 618-004-19-36;
- Przedmiot działalności: 1760 Z – produkcja dzianin,
 - Kapitał zakładowy: 759.742 szt. akcji po 2,88 za 1 szt. akcji tj. 2.188.056,96 zł,
 - Spółka „Wistil” S.A posiada 717.085 szt. akcji po 2,88 zł za 1 szt. akcji tj. 2.065.204,80 zł, kapitału zakładowego (94,39%)
 - % głosów na walnym zgromadzeniu – 94,39%
 - Konsolidacja : metoda pełna,
- Spółka zależna Zakłady Porcelany Stołowej „Lubiana” S.A , która jest spółką dominującą dla jednostek niższego szczebla.

Zakłady Porcelany Stołowej „Lubiana” S.A

- Siedziba: Łubiana k/ Kościerzyny woj. pomorskie,
- Rejestr Sądowy: Sąd Rejonowy Gdańsk – Północ w Gdańsku, VIII Wydział Gospodarczy KRS pod numerem 0000063845,
- Przedmiot działalności: 2621 Z – produkcja porcelany. Produkcja i sprzedaż porcelany stołowej i galanterii porcelanowej oraz mas ceramicznych,
- Kapitał zakładowy: 650.080 sztuk akcji po 3,10 z 1 szt. tj. 2.015.248,00zł,
- Spółka „Wistil” S.A posiada 634.400 szt. akcji po 3,10 za 1 szt. akcji tj.1.966.640,00 zł, kapitału zakładowego (97,59%),
- % głosów na walnym zgromadzeniu – 97,59%,
- Konsolidacja : metoda pełna,
-

„LIMKO” Sp. z o. o.

- Siedziba : Łubiana
- Rejestr Sądowy : Sąd Rejonowy w Gdańsku , VIII Wydział Gospodarczy KRS pod numerem 0000132581
- Przedmiot działalności : produkcja kalkomanii
- Kapitał zakładowy:900 udziałów po 500,00zł za 1 udział tj. 450.000,00zł,
- Spółka „Lubiana” S.A posiada 900 udziałów po 500,00zł za 1 udział tj.450.000,00zł kapitału zakładowego(100,00%),
- % głosów na walnym zgromadzeniu – 100,00%
- Konsolidacja : metoda pełna,

- Polskie Fabryki Porcelany „Ćmielów i Chodzież” S.A

Siedziba: 27-440 Ćmielów ul. Ostrowiecka 45

- Rejestr Sądowy: Sąd Rejonowy w Kielcach, X Wydział Gospodarczy KRS pod numerem 0000041284,

Przedmiot działalności: produkcja ceramicznych wyrobów stołowych i ozdobnych

Kapitał zakładowy: 7.299.680 szt. akcji po 2,79 za 1 1szt. akcji tj. 20.366.107,20 zł

Spółka „Lubiana” S.A. posiada 6.750.624 szt. akcji po 2,79 tj. 18.834.240,96 zł kapitału zakładowego (92,48%)

- % głosów na walnym zgromadzeniu – 92,48%

- Konsolidacja : metodą pełną ,

Z.P.S.CH i M “Piotrowice” Sp. z o.o. z siedzibą w Łodzi posiadają 475.000 akcji P.F.P.

“Ćmielów i Chodzież” S.A. po 2,79 zł za sztukę (6,5% kapitału zakładowego).

„LUBEKO” Sp. z o. o.

- Siedziba w Łubianie;
- Rejestr Sądowy: Sąd Rejonowy w Gdańsku, VIII Wydział Gospodarczy KRS pod numerem 0000104375,
- Przedmiot działalności: gospodarka ściekami komunalnymi,
- Kapitał zakładowy: 3.240 udziałów po 500,00zł za 1 udział tj. 1.620.000,00zł,
- Spółka „Lubiana” S.A posiada 1.653 udziałów po 500,00zł za 1 udział tj. 826.500,00zł kapitału zakładowego (51,00%),
- % głosów na walnym zgromadzeniu – 51,00%,
- Konsolidacja : metoda pełna

Konsolidacja metodą pełną

„Lubiana – Hurt” Sp. z o. o

- Siedziba w Łubianie
- Rejestr Sądowy: Sąd Rejonowy w Gdańsku, VIII Wydział Gospodarczy KRS pod numerem 0000196757,
- Przedmiot działalności: sprzedaż hurtowa i detaliczną,
- Kapitał zakładowy: 100 udziałów po 1.000,00zł za 1 udział tj. 100.000,00zł,
- Spółka „Lubiana-Bis” Sp. z o. o posiada 96 udziałów po 1.000,00zł za 1 udział tj. 96.000,00zł kapitału zakładowego (96,00%),
- % głosów na walnym zgromadzeniu – 96,00%,
- Konsolidacja : metoda pełna

Jednostki podporządkowane wyłączone ze skonsolidowanego sprawozdania finansowego:

- K.H Verbus Sp. z o.o.
- Siedziba: Pszczyna
- % głosów na walnym zgromadzeniu – 27,96%,

W roku 2005 ogłoszono upadłość spółki , dokonano 100,00% odpisu aktualizującego.

- P.H Gabriels Sp. z o.o.
- Siedziba: Ryga Łotwa
- % głosów na walnym zgromadzeniu – 46,97%,

W roku 2005 ogłoszono upadłość spółki , dokonano 100,00% odpisu aktualizującego.

Huta Szkła Kryształowego „Violetta”

- Siedziba: Stronie Śląskie
- % głosów na walnym zgromadzeniu – 90,20%,
-

W roku 2010 ogłoszono upadłość Spółki. Odpis aktualizujący 100 % wartości.

- Huta Szkła Gospodarczego „Irena” S.A. w Inowrocławiu
- Przedmiot działalności: produkcja wyrobów ze szkła gospodarczego,
- udział w kapitale 72,80%.

W roku 2010 ogłoszono upadłość Spółki. Odpis aktualizujący 100 % wartości.

Konsolidacja spółki zależnej rozpoczyna się w momencie uzyskania nad nią kontroli przez spółkę, a kończy w chwili utraty tej kontroli. Dochody i koszty jednostki zależnej nabytej lub zbytej w ciągu roku ujmują się w skonsolidowanym sprawozdaniu z zysków i strat oraz całkowitych dochodów w okresie od daty przejścia przez spółkę kontroli do daty utraty kontroli nad tą jednostką zależną. Wynik finansowy i wszystkie składniki pozostałych całkowitych dochodów przypisuje się właścicielom spółki i akcjonariuszom mniejszościowym.

Kontrola występuje wówczas, gdy jednostka dominująca ma możliwość wpływania na politykę finansową i operacyjną podległej jednostki w celu osiągnięcia korzyści z jej działalności.

We wszystkich nabyciach dokonywanych przez jednostki grupy kapitałowej określana jest strona przejmująca. Konsolidacja sprawozdań finansowych grupy kapitałowej dokonywana jest metodą nabycia.

Na dzień nabycia aktywa, zobowiązania oraz zobowiązania warunkowe jednostki nabywanej są wyceniane według ich wartości godziwych. Nadwyżka ceny nabycia powyżej wartości godziwej możliwych do zidentyfikowania przejętych aktywów netto jednostki jest ujmowana jako wartość firmy. W przypadku gdy cena nabycia jest niższa od wartości godziwej możliwych do zidentyfikowania przejętych aktywów netto oraz zobowiązań warunkowych jednostki, różnica ujmowana jest jako zysk w rachunku zysków i strat okresu, w którym nastąpiło nabycie. Udział udziałowców lub akcjonariuszy mniejszościowych jest wykazywany w odpowiedniej proporcji wartości godziwej aktywów i zobowiązań w kapitale własnym grupy. W kolejnych okresach, straty przypadające akcjonariuszom lub udziałowcom mniejszościowym powyżej wartości ich udziałów, pomniejszają kapitały własne jednostek dominujących.

Wszelkie transakcje, salda, przychody, koszty i przepływy pieniężne pomiędzy podmiotami powiązаныmi objętymi konsolidacją podlegają eliminacji konsolidacyjnej.

Inwestycje w podmioty stowarzyszone oraz wspólnych przedsięwzięciach

Podmiotem stowarzyszonym jest jednostka, na którą Spółka dominująca wywiera znaczący wpływ, lecz nie oznacza to jednak sprawowania kontroli bądź współkontroli, uczestnicząc w ustalaniu zarówno polityki finansowej jak i operacyjnej prowadzonej działalności gospodarczej podmiotu stowarzyszonego.

Wspólne przedsięwzięcie to ustalenie umowne, na mocy którego dwie lub więcej stron podejmuje działalność gospodarczą podlegającą współkontroli. Współkontrola jest to określony w umowie podział kontroli nad działalnością gospodarczą, który występuje tylko wówczas, gdy strategiczne decyzje finansowe i operacyjne dotyczące tej działalności wymagają jednomyślnej zgody stron sprawujących współkontrolę.

Wyniki, aktywa i zobowiązania jednostek stowarzyszonych i wspólnych przedsięwzięć ujmuje się w skonsolidowanym sprawozdaniu finansowym metodą praw własności, z wyjątkiem przypadków, gdy inwestycja lub jej część została sklasyfikowana jako przeznaczona do sprzedaży; wówczas rozlicza się ją zgodnie z MSSF 5. Zgodnie z metodą praw własności inwestycję w jednostce stowarzyszonej lub wspólnym przedsięwzięciu ujmuje się początkowo w skonsolidowanym sprawozdaniu z sytuacji finansowej według kosztu, a następnie koryguje w celu uwzględnienia udziału Grupy w wyniku finansowym i innych całkowitych dochodach jednostki stowarzyszonej lub wspólnego przedsięwzięcia. Jeżeli udział Grupy w stratach jednostki stowarzyszonej lub wspólnego przedsięwzięcia przekracza wartość jej udziałów w tym podmiocie (z uwzględnieniem udziałów długoterminowych, stanowiących zasadniczo część inwestycji netto Grupy w jednostkę stowarzyszoną lub wspólne przedsięwzięcie), Grupa zaprzestaje ujmowania swojego udziału w dalszych stratach. Dodatkowe straty ujmuje się wyłącznie w zakresie odpowiadającym prawnym lub zwyczajowym zobowiązaniom przyjętym przez Grupę lub płatnościom wykonanym w imieniu jednostki stowarzyszonej lub wspólnego przedsięwzięcia.

Inwestycję w jednostce stowarzyszonej lub wspólnym przedsięwzięciu rozlicza się metodą praw własności od dnia, w którym dany podmiot uzyskał status wspólnego przedsięwzięcia lub jednostki stowarzyszonej. W dniu dokonania inwestycji w jednostkę stowarzyszoną lub we wspólne przedsięwzięcie kwotę, o jaką koszty inwestycji przekraczają wartość udziału Grupy w wartości godziwej netto możliwych do zidentyfikowania aktywów i zobowiązań tego podmiotu, ujmuje się jako wartość firmy i włącza w wartość bilansową tej inwestycji. Kwotę, o jaką udział Grupy w wartości godziwej netto w możliwych do zidentyfikowania aktywach i zobowiązaniach przekracza koszty inwestycji po przeszacowaniu, ujmuje się bezpośrednio w wyniku finansowym w okresie, w którym dokonano tej inwestycji.

Udziały finansowe w podmiotach stowarzyszonych wyceniane są przy wykorzystaniu metody praw własności, za wyjątkiem sytuacji gdy inwestycja jest klasyfikowana jako przeznaczona do zbycia. Inwestycje w podmiot stowarzyszony są wyceniane według ceny nabycia z uwzględnieniem zmian w udziale Spółki w aktywach netto, jakie wystąpiły do dnia bilansowego, pomniejszonych o utratę wartości poszczególnych inwestycji. Straty podmiotów stowarzyszonych przekraczające wartość udziału Grupy w tych podmiotach stowarzyszonych nie są rozpoznawane.

Przy ocenie konieczności ujęcia utraty wartości inwestycji Grupy w jednostce stowarzyszonej lub wspólnym przedsięwzięciu stosuje się wymogi MSR 39. W razie potrzeby całość kwoty bilansowej inwestycji (wraz z wartością firmy) testuje się na utratę wartości zgodnie z MSR 36 „Utrata wartości aktywów” jako pojedynczy składnik aktywów, porównując jego wartość odzyskiwaną (wyższą z dwóch kwot: wartości użytkowej i wartości godziwej pomniejszonej o koszty zbycia) z wartością bilansową. Ujęta strata wartości stanowi część wartości bilansowej inwestycji. Odwrócenie tej utraty wartości ujmuje się zgodnie z MSR 36 w stopniu odpowiadającym późniejszemu zwiększeniu wartości odzyskiwanej inwestycji.

Nadwyżka ceny nabycia powyżej wartości godziwej możliwych do zidentyfikowania aktywów netto podmiotu stowarzyszonego na dzień nabycia jest ujmowana jako wartość firmy. W przypadku gdy cena nabycia jest niższa od wartości godziwej możliwych do zidentyfikowania aktywów netto podmiotu stowarzyszonego na dzień nabycia, różnica ujmowana jest jako zysk w rachunku zysków i strat okresu, w którym nastąpiło nabycie.

Zyski i straty niezrealizowane wynikające z transakcji pomiędzy Grupą a podmiotem stowarzyszonym podlegają wyłączeniu konsolidacyjnym zgodnie z udziałem Grupy w kapitałach podmiotu stowarzyszonego.

Pozycja bilansu „Inwestycje w jednostki stowarzyszone wyceniane metodą praw własności” obejmuje wartość firmy (pomniejszoną o ewentualną utratę wartości), jaka powstała na zakupie akcji / udziałów jednostki stowarzyszonej.

Grupa zaprzestaje stosowania metody praw własności w dniu, w którym dana inwestycja przestaje być jej jednostką stowarzyszoną lub wspólnym przedsięwzięciem, lub kiedy zostaje sklasyfikowana jako przeznaczona do sprzedaży. Jeżeli Grupa zatrzymuje jakieś udziały w byłej jednostce zależnej lub wspólnym przedsięwzięciu i udziały te stanowią składnik aktywów finansowych, Grupa wycenia je na ten dzień w wartości godziwej, którą traktuje jako wartość godziwą w chwili początkowego ujęcia zgodnie z MSR 39. Różnicę między wartością bilansową jednostki stowarzyszonej lub wspólnego przedsięwzięcia na dzień zaprzestania stosowania metody praw własności a wartością godziwą zatrzymanych udziałów i wpływów ze zbycia części udziałów w tym podmiocie uwzględnia się przy obliczaniu zysku lub straty ze zbycia danej jednostki stowarzyszonej lub wspólnego przedsięwzięcia. Ponadto Grupa rozlicza wszystkie kwoty ujęte uprzednio w pozostałych całkowitych dochodach w odniesieniu do tej jednostki stowarzyszonej lub wspólnego przedsięwzięcia w taki sam sposób, w jaki należałoby rozliczać bezpośrednio zbycie odpowiednich aktywów lub zobowiązań przez tę jednostkę stowarzyszoną lub wspólne przedsięwzięcie. Wobec tego, gdyby zysk lub stratę ujęte uprzednio w pozostałych całkowitych dochodach przez tę jednostkę stowarzyszoną lub wspólne przedsięwzięcie przeniesiono na wynik finansowy w chwili zbycia odpowiednich aktywów lub zobowiązań, Grupa przeklasyfikowałaby ten zysk lub stratę z kapitału własnego na wynik finansowy (jako korektę reklasyfikacyjną) w chwili zaprzestania stosowania metody praw własności.

Grupa kontynuuje stosowanie metody praw własności, jeżeli inwestycja w jednostkę stowarzyszoną staje się inwestycją we wspólne przedsięwzięcie lub odwrotnie: jeżeli inwestycja we wspólne przedsięwzięcie staje się inwestycją w jednostkę stowarzyszoną. W przypadku takich zmian udziałów właścicielskich nie dokonuje się przeszacowania wartości godziwej.

Jeżeli Grupa zmniejsza udział w jednostce stowarzyszonej lub we wspólnym przedsięwzięciu, ale nadal rozlicza go metodą praw własności, przenosi na wynik finansowy część zysku lub straty uprzednio ujmowaną w pozostałych całkowitych dochodach, odpowiadającą zmniejszeniu udziału, jeżeli ten zysk lub strata podlega reklasyfikacji na wynik finansowy w chwili zbycia związanych z nim aktywów lub zobowiązań.

Jeżeli jednostka należąca do Grupy zawiera transakcje z jednostką stowarzyszoną lub wspólnym przedsięwzięciem Grupy, zyski i straty wynikające z tych transakcji ujmuje się w skonsolidowanym sprawozdaniu finansowym Grupy tylko w takim zakresie, w jakim udziały w tej jednostce stowarzyszonej lub wspólnym przedsięwzięciu nie są związane z Grupą.

Udziały we wspólnych działaniach (operacjach)

Wspólne działanie to taki typ wspólnego ustalenia umownego, w ramach którego strony sprawujące współkontrolę mają prawa do aktywów netto i obowiązki wynikające ze zobowiązań tego wspólnego ustalenia umownego. Współkontrola jest to określony w umowie podział kontroli nad działalnością gospodarczą, który występuje tylko wówczas, gdy strategiczne decyzje finansowe i operacyjne dotyczące tej działalności wymagają jednomyślnej zgody stron sprawujących współkontrolę.

Jeżeli jednostka należąca do grupy prowadzi działalność w ramach wspólnego działania, Grupa jako strona tego działania ujmuje w związku z posiadaniem w nim udziału następujące pozycje:

- aktywa, w tym swój udział w aktywach stanowiących współwłasność;
- zobowiązania, w tym swój udział we wspólnie podjętych zobowiązaniach;
- przychody ze sprzedaży swojego udziału w produktach wytwarzanych przez wspólne działanie;
- swój udział w przychodach ze sprzedaży produktów wspólnego działania;
- poniesione koszty, w tym swój udział w kosztach ponoszonych wspólnie.

Grupa rozlicza aktywa, zobowiązania, przychody i koszty związane ze swoimi udziałami we wspólnych działaniach zgodnie z odpowiednimi MSSF dotyczącymi poszczególnych składników aktywów, zobowiązań, przychodów i kosztów. Jeżeli jednostka należąca do Grupy zawiera transakcje ze wspólnym działaniem, którego stroną jest inna jednostka należąca do Grupy (np. transakcja sprzedaży), uznaje się, że Grupa zawarła transakcję z innymi stronami wspólnego działania, a zyski i straty wynikające z tej transakcji ujmuje się w skonsolidowanym sprawozdaniu finansowym Grupy tylko w zakresie dotyczącym udziału drugiej strony we wspólnym działaniu. Jeżeli jednostka należąca do Grupy zawiera transakcję (np. zakupu aktywów) ze wspólnym

działaniem, w którym inna jednostka należąca do Grupy jest stroną, Grupa nie ujmuje swojego udziału w zyskach i stratach do momentu odsprzedaży tych aktywów stronie trzeciej.

Wartość firmy

Wartość firmy wynikającą z przejęcia innego podmiotu ujmuje się według kosztu ustalonym na dzień przejęcia tego podmiotu pomniejszonym o kwotę utraty wartości. Dla celów testu na utratę wartości wartość firmy alokuje się do poszczególnych ośrodków generujących przepływy pieniężne w ramach Grupy, które mają odnieść korzyści z synergii będących skutkiem połączenia jednostek gospodarczych. Ośrodek generujący przepływy pieniężne, do którego alokuje się wartość firmy, jest testowany na utratę wartości raz do roku lub częściej, jeżeli występują przesłanki wskazujące na możliwość utraty wartości. Jeżeli wartość odzyskiwana ośrodka generującego przepływy pieniężne jest mniejsza od jego wartości bilansowej, odpis z tytułu utraty wartości alokuje się tak, by w pierwszej kolejności zredukować kwotę bilansową wartości firmy alokowanej do tego ośrodka, a pozostałą część alokuje się na inne składniki aktywów tego ośrodka, proporcjonalnie do wartości bilansowej każdego z nich.

Odpis z tytułu utraty wartości firmy ujmuje się bezpośrednio w wynik. Odpisów z tytułu utraty wartości firmy nie odwraca się w kolejnych okresach. W chwili zbycia ośrodka generującego przepływy pieniężne przypisana do niego wartość firmy jest uwzględniana w obliczeniu zysku lub straty ze zbycia.

Raportowanie segmentów

Zgodnie z zasadami określonymi w MSR 14 grupa określiła segmenty podlegające raportowaniu. W przypadku grupy podstawowym typem raportowania będzie raportowanie według segmentów biznesowych. Grupa nie posiada identyfikowalnych podlegających raportowaniu segmentów geograficznych.

Wyróżnione przez Grupę segmenty to:

- produkcja porcelany;
- produkcja tkanin i koronek
- pozostałe (działalność holdingów finansowych).

Podział na segmenty biznesowe dokonywany jest zgodnie ze specjalizacją poszczególnych spółek wchodzących w skład grupy. Podstawowa działalność danej spółki określa typ segmentu, do jakiego należy. Koszty w poszczególnych segmentach ujmowane są również zgodnie z wartością kosztów ponoszonych przez poszczególne spółki grupy z uwzględnieniem ewentualnych eliminacji konsolidacyjnych.

Klasyfikacja składników rzeczowego majątku trwałego jako przeznaczonych do sprzedaży

Grupa klasyfikuje składniki rzeczowego majątku trwałego jako przeznaczone do sprzedaży na podstawie decyzji zarządu. Zarząd podejmuje odpowiednią decyzję na podstawie analizy ekonomicznej przydatności składnika aktywów dla osiągnięcia strategicznych celów jednostki określonych przez akcjonariuszy. Jeżeli składnik aktywów nie jest przydatny dla realizacji strategii, podjęta zostaje decyzja o jego realizacji poprzez sprzedaż. Jeżeli sprzedaż ta jest możliwa, a składnik aktywów nie jest użytkowany i jest przygotowany do sprzedaży następuje jego klasyfikacja jako przeznaczonego do sprzedaży.

Rozpoznawanie elementu finansowania w transakcjach zakupów i sprzedaży

Grupa uznaje, iż element finansowania w transakcjach zakupu lub sprzedaży istnieje jeżeli termin płatności całej ceny lub jakiegokolwiek jej części (raty) przypada co najmniej po 12 miesiącach od daty dokonania sprzedaży (przeniesienia na nabywcę wszystkich znaczących ryzyk i korzyści związanych z własnością przedmiotu sprzedaży).

Stopy dyskontowe użyte w kalkulacjach

Wartość bilansowa należności z tytułu sprzedaży podlega dyskontowaniu, jeżeli sprzedaż zawiera element finansowania. Dyskontowanie należności z tytułu sprzedaży dokonywane jest przy użyciu stopy procentowej odpowiadającej stopie, według której jednostka udzieliłaby kredytu kupieckiego swemu odbiorcy. Jednostka szacuje wysokość stopy procentowej użytej w tych kalkulacjach biorąc pod uwagę swoją dotychczasową współpracę z danym odbiorcom. Stopa ta może jednak odbiegać

od stopy, której użycie byłoby zasadne, gdyby jednostka miała pełną informację finansową na temat swojego odbiorcy. W związku z tym jednostka stosuje najlepsze oszacowanie takiej stopy.

Szacowanie wartości godziwej pomniejszonej o koszty niezbędne do poniesienia przed sprzedażą

W przypadku szacowania trwałej utraty wartości aktywów dokonywane jest porównanie wartości księgowej netto tych aktywów z wyższą z wartości: wartości w użytkowaniu i wartości godziwej pomniejszonej o koszty niezbędne do dokonania sprzedaży.

Wartość godziwa składników aktywów testowanych pod względem utraty wartości określana jest na podstawie ich cen rynkowych. Jeżeli jednak cena taka nie istnieje jest ona szacowana na podstawie wiedzy i doświadczenia osób zatrudnionych w jednostce i weryfikowana przez Zarząd jednostki. Tak ustalona wartość godziwa (bazująca na cenach transakcyjnych podobnych aktywów lub na ich wycenie opartej na wiedzy i doświadczeniu) może odbiegać od rzeczywistej ceny, którą można by uzyskać w transakcji mimo zachowania najwyższej staranności.

Szacowanie wartości w użytkowaniu

Wartość w użytkowaniu dla celów testowania utraty wartości określana jest na podstawie dyskontowania strumieni pieniężnych oczekiwanych z użytkowania danego składnika aktywów. Dyskontowanie takie obejmuje wszystkie strumienie pieniężne odpowiednie dla analizy danego składnika aktywów (*relevant costs*) a więc te koszty, których można by uniknąć, gdyby nie było danego składnika aktywów i te przychody, które powstają właśnie w wyniku posiadania i użytkowania tego składnika aktywów. Okres dokonywanych projekcji odpowiada długości okresu użytkowania składnika aktywów. Przy określaniu przepływów pieniężnych w okresach wykraczających poza okresy planowane wykorzystuje się metody ekstrapolacji z użyciem wskaźnika modyfikującego 1 lub wskaźnika wzrostu za ostatnich 5 lat.

Przyjęta metodologia obarczona jest niepewnością z uwagi na to, że:

- w chwili dokonywania prognozy ocena przyszłych przychodów i kosztów może nie odpowiadać rzeczywistym przychodom i kosztom w przyszłości;
- ocena okresu użytkowania składnika aktywów może ulec zmianie w przyszłości;
- wskaźniki używane przy ekstrapolacji mogą nie odpowiadać rzeczywistemu schematowi zmian w kwotach przychodów i kosztów;
- stopa dyskontowa używana w chwili dokonywania obliczeń może różnić się od stopy, która będzie odpowiednia w poszczególnych okresach w przyszłości.

Szacowanie wartości godziwej instrumentów wydawanych jako zapłata za nabycia udziałów w transakcjach łączenia jednostek

Wartość godziwa ustalana jest zgodnie z zapisami MSR 39. Gotówka płatna w ciągu roku od nabycia wyceniana jest według jej wartości nominalnej. W przypadku odroczenia terminu płatności kwoty zobowiązań inwestycyjnych podlegają dyskontowaniu zgodnie ze stopą kredytu, który jednostka otrzymałaby na warunkach rynkowych w celu zawarcia określonej transakcji.

W przypadku emisji innych instrumentów ich wartość określana jest w odniesieniu do ich cen rynkowych, a jeżeli one nie istnieją, to poprzez zastosowanie ogólnie przyjętego modelu wyceny, w szczególności w zakresie emitowanych instrumentów dłużnych ocena ich wartości dokonywana jest poprzez dyskontowanie płatności z tytułu tych instrumentów przy użyciu efektywnej stopy zwrot

1. Zwięzły opis istotnych dokonań emitenta w okresie, którego dotyczy raport, wraz z wykazem najważniejszych zdarzeń ich dotyczących.

W trzecim kwartale 2016r. w Grupie kapitałowej „Wistil” S.A kontynuowane były działania w zakresie optymalizacji aktywów firm jak i ograniczania kosztów ich funkcjonowania.

W okresie trzech kwartałów 2016r. Grupa Kapitałowa osiągnęła przychody za sprzedaży w wysokości 204.303 tys. zł tj. o 20.318 tys. zł więcej niż w analogicznym okresie 2015r. Zysk netto GK za trzy kwartały 2016r. wynosi 10.970 tys. zł . Na uzyskany zysk wpłynęły wyniki finansowe jednostek wchodzących w skład grupy:

- emitent (jednostka dominująca)	- 7.076,4 tys. zł/zysk/
- grupa kapitałowa LUBIANA S.A.	- 10.185,6 tys. zł/zysk/
- HAFT S.A.	- /-/ 806,9 tys. zł/strata/
- korekty konsolidacyjne	- /-/ 5.485,1 tys. zł

2.Opis czynników i zdarzeń, w szczególności o nietypowym charakterze, mających znaczny wpływ na osiągnięte wyniki finansowe grupy.

W okresie objętym sprawozdaniem nie wystąpiły czynniki ani zdarzenia w szczególności o nietypowym charakterze, mające znaczny wpływ na osiągnięty przez grupę wynik finansowy.

3. Objaśnienie dotyczące sezonowości lub cykliczności działalności EMITENTA w prezentowanym okresie - nie dotyczy Emitenta.**4.Informacja dotyczące emisji , wykupu i spłaty nie udziałowych i kapitałowych papierów wartościowych -nie dotyczy Emitenta.****5.Informacje dotyczące wypłaconej lub zadeklarowanej dywidendy, łącznie i w przeliczeniu na jedną akcję, w podziałem na akcje zwykłe i uprzywilejowane.**

W okresie objętym raportem za III kwartały Emitent nie wypłacił dywidendy.

6.Wskazanie zdarzeń, które wystąpiły po dniu na który sporządzono skrócone kwartalne sprawozdanie finansowe, nieuwjętych w tym sprawozdaniu, a mogących w znaczący sposób wpłynąć na przyszłe wyniki finansowe emitenta.

Po dniu bilansowym nie wystąpiły żadne istotne zdarzenia , które powodowałyby konieczność wprowadzenia zmian do wartości wykazanych w skonsolidowanym sprawozdaniu finansowym emitenta za III kwartały 2016r.

7. Informacje dotyczące zmian zobowiązań warunkowych lub aktywów warunkowych, które nastąpiły od zakończenia ostatniego roku obrotowego.

Wystąpiły zmiany w zobowiązaniach warunkowych w stosunku do zakończenia roku 2015. Różnica (zmniejszenie) w kwocie 1.896 tys. zł wynika z tytułu spłaty i różnic kursowych.

Zabezpieczenie kredytu obrotowego w Raiffeisen Bank Polska S.A. dla „Lubiany” S.A. w postaci hipoteki na nieruchomości w Łubianie.	6.000 tys. EUR
	25.872 tys. PLN
Zabezpieczenie kredytu długoterminowego w Raiffeisen Bank Polska S.A. dla „Lubiany” S.A. w postaci hipoteki na nieruchomości	15.975 tys. PLN
Zabezpieczenie kredytu inwestycyjnego „Haft” S.A. na zakup maszyny RJPC	4.978 tys. PLN
Zobowiązanie z tytułu zabezpieczenia kredytu wielocelowego Spółki „Haft” S.A. w postaci zabezpieczenia na maszynach, hipoteka kaucyjna	19.749 tys. PLN
Zobowiązanie z tytułu zabezpieczenia kredytów Spółki „Haft” S.A. w postaci hipoteki łącznej umownej , kaucyjnej KW 39241.KW 4516	3.423 tys. PLN
Zabezpieczenie spłaty należności za dostawy spółki „Martis” w postaci hipoteki umownej KW 11730	700 tys. PLN
Zabezpieczenie spłaty należności za dostawy spółki Polskie Górnictwo Naftowe i Gazownictwo S.A w postaci hipoteki umownej KW 11730	600 tys. PLN
Zabezpieczenie kredytu w BZ WBK w postaci przelewu (cesja cicha)wierzycelności przysługujących od spółki POLISCH CURTAINS COMPANY Sp. z.o.o z tytułu umów handlowych	500 tys. PLN
Zabezpieczenie spłaty kredytu obrotowego „Lubiany” S.A. w HSBC w postaci zabezpieczenia na wyrobach gotowych	1.500 tys. EUR
	6.468 tys. PLN
Zabezpieczenie spłaty należności UM Kalisz w postaci hipoteki przymusowej	2.645 tys. PLN
Zabezpieczenie spłaty pożyczki Piotrowice I w postaci hipoteki zwykłej	3.250 tys. PLN
RAZEM	84.160 tys. PLN

1. Informacja dotycząca zastosowania średnich kursów wymiany złotego w okresie objętym sprawozdaniem finansowym i porównywalnymi danymi finansowymi w stosunku do EURO , ustalone przez NBP.

- A) przychody netto ze sprzedaży produktów, towarów i materiałów, zysk z działalności operacyjnej , zysk brutto i zysk netto oraz przepływy pieniężne netto z działalności operacyjnej, inwestycyjnej, finansowej i przepływy netto za 3 kwartały 2016 roku, obliczono przyjmując średni kurs EURO według kursu stanowiącego średnią arytmetyczną średnich kursów NBP na ostatni dzień poszczególnych miesięcy z 9 miesięcy 2016 roku tj. 4,3688 PLN.(średni kurs za 3 kwartały 2015r. wynosił 4,1585 zł/EURO).
- B) Aktywa razem, zobowiązania i rezerwy na zobowiązania długoterminowe, zobowiązania krótkoterminowe, kapitał własny oraz kapitał zakładowy przeliczono przyjmując średni kurs EURO na dzień 30.09.2016 roku tj. 4,3120 PLN.(porównywalny kurs z 30.09.2015r. wynosił 4,2386 zł/EURO).

2. opis organizacji grupy kapitałowej emitenta , ze wskazaniem jednostek podlegających konsolidacji.

Schemat graficzny grupy kapitałowej na dzień 30 września 2016r. i szczegółowy opis jednostek podlegających konsolidacji przedstawiono i opisano wyżej w informacji dodatkowej.

3. wskazanie skutków zmian w strukturze jednostki gospodarczej , w tym w wyniku połączenia jednostek gospodarczych , przejęcia lub sprzedaży jednostek grupy kapitałowej emitenta , inwestycji długoterminowych , podziału , restrukturyzacji i zaniechania działalności.

Nie dotyczy Emitenta ani jednostek zależnych.

4. stanowisko zarządu odnośnie do możliwości zrealizowania wcześniej publikowanej prognozy wyników na dany rok.

Emitent nie publikował prognoz finansowych na 2016r.

Par.87 ust.10 w związku z par.87 ust.7 pkt.5**5. Akcjonariusze posiadający pośrednio lub bezpośrednio przez podmioty powiązane co najmniej 5% ogólnej liczby głosów na walnym zgromadzeniu emitenta na dzień przekazania skonsolidowanego raportu kwartalnego:**

- Zenona Kwiecień wraz z podmiotami zależnymi posiadają 607.063 akcji Emitenta co stanowi 60,71% udziału w kapitale zakładowym i daje tyle samo głosów i taki sam procentowy udział w ogólnej liczbie głosów na walnym zgromadzeniu;

w tym:

a/ Z.P.S.CH i M „Piotrowice” Sp. z o.o. Piotrowice w łodzi posiada 485.374 akcji Emitenta co stanowi 48,54% kapitału zakładowego i daje taki sam procentowy udział i tyle samo głosów na walnym zgromadzeniu;

b/ Pani Zenona Kwiecień posiada 121.689 akcji Emitenta , co stanowi 12,17% kapitału zakładowego i daje taki sam procentowy udział w walnym zgromadzeniu;

- Z.S.CH i M „Piotrowice II” Sp. z o.o. w Tarnobrzegu posiadają 213.300 akcji Emitenta , co stanowi 21,33% kapitału zakładowego i daje tyle samo głosów na walnym zgromadzeniu ;

W dniu 27 listopada 2013r. emitent otrzymał od zarządu spółki „Piotrowice II” Sp. z o. o. informacje o ustanowieniu zastawu rejestrowego na powyższych akcjach na rzecz Banku PKO BP S.A.

- Iwona Kwiecień Poborska posiada 103.162 akcji Emitenta , co stanowi 10,32% kapitału zakładowego i daje tyle samo głosów i taki sam procentowy udział w ogólnej liczbie głosów na walnym zgromadzeniu .

Ponadto Emitent jest powiązany kapitałowo z :

- Fabryka Firanek i koronek „HAFT” S.A w Kaliszu , gdzie posiada 717.085 akcji tej Spółki;

- Zakładami Porcelany Stołowej „Lubiana” S.A w Lubianie , gdzie posiada 634.400 akcji tej Spółki;

Par.87 ust.10 w związku z par.87 ust.7 pkt.6

6. W okresie przekazania ostatniego raportu , zgodnie z posiadanymi przez emitenta informacjami , nie nastąpiły zmiany w stanie posiadania akcji emitenta lub uprawnień do nich (opcji) przez osoby nadzorujące emitenta.

Osoby nadzorujące:

Na dzień 30 września 2016r. osoby nadzorujące Emitentem, według jego wiedzy posiadają:

1. Pani Zenona Kwiecień – Przewodnicząca Rady Nadzorczej posiada 121.689 akcji „Wistil” S.A. o łącznej wartości nominalnej 608.445 PLN , a wraz z podmiotem powiązanym Z. P. S. CH. I M „Piotrowice” Sp. z.o.o posiada 607.063 akcji „Wistil” S.A. o łącznej wartości 3.035.315,00 PLN ;
Ponadto Zenona Kwiecień posiadała poprzez:
a/ „WISTIL” S.A
- 634.400 akcji „Lubiana” S.A w Łubianie;
- 717.085 akcji „Haft” S.A w Kaliszu
b/ „Lubiana” S.A
- 6.750.680 akcji Polskie Fabryki Porcelany Ćmielów i Chodzież S.A w Ćmielowie;
- 3.393.134 akcji HSG „Irena” S.A w Inowrocławiu w upadłości likwidacyjnej;
- 100% udziałów w „Limko” Sp. z o. o.
- 51% udziałów w „Lubeko” Sp. z o. o.
- 96% udziałów Lubiana Hurt Sp. z o.o.
c/. Polskie Fabryki Porcelany Ćmielów i Chodzież” S.A
- 895.522 akcji HSG „Irena” S.A w Inowrocławiu w upadłości likwidacyjnej;
2. Pan Zbigniew Turlakiewicz – członek Rady Nadzorczej posiadał 45 akcji Emitenta o łącznej wartości nominalnej 225,00 zł.

Osoby zarządzające:

Na dzień 30 wrzesień 2016r. osoby zarządzające emitentem , według jego wiedzy nie posiadały akcji emitenta ani akcji i udziałów w jednostkach powiązanych.

7 a i b. W okresie sprawozdawczym nie toczyło się przed sądem , organem właściwym dla postępowania arbitrażowego lub organem administracji publicznej postępowanie dotyczące zobowiązań albo wierzytelności emitenta lub jednostki od niego zależnej , którego wartość stanowiłaby co najmniej 10% kapitałów własnych emitenta , toczyły się jedynie postępowania w sprawach , które nie stanowiły 10% kapitałów własnych emitenta.

8. informacja o zawarciu przez emitenta lub jednostkę od niego zależną jednej lub wielu transakcji z podmiotami powiązanymi , jeżeli pojedynczo lub łącznie są one istotne i zostały zawarte na warunkach innych niż rynkowe :

nie dotyczy Emitenta , ani jednostek od niego zależnych.

9. Informacje o udzieleniu przez emitenta lub jednostkę od niego zależną poręczeń kredytu lub pożyczki lub udzieleniu gwarancji – łącznie jednemu podmiotowi lub jednostce zależnej od tego podmiotu, jeżeli łączna wartość istniejących poręczeń lub gwarancji stanowi 10% kapitałów własnych emitenta.

W okresie III kwartałów 2016r Emitent ani jednostki od niego zależne nie udzielały poręczeń ani gwarancji.

10. Inne informacje , które zdaniem emitenta są istotne dla oceny jego sytuacji kadrowej, majątkowej, finansowej, wyniku finansowego oraz informacje , które są istotne dla oceny możliwości realizacji zobowiązań przez emitenta.

Sprawozdanie finansowe zawiera informacje , które są istotne dla oceny sytuacji kadrowej, majątkowej, finansowej Grupy, wyniku finansowego oraz informacje , które są istotne dla oceny możliwości realizacji zobowiązań przez Grupę.

W dniu 17 marca 2016r. Emitent podpisał umowę nabycia 9.165 sztuk akcji „Lubiana” S.A. w Łubianie po 150,00 zł za sztukę. Umowa zawarta została na warunkach rynkowych. Po zrealizowaniu tej umowy Emitent posiada 634.400 sztuk akcji spółki „Lubiana” S.A. co stanowi 97,59% kapitałów własnych.

W dniu 7 marca 2016r. Emitent podpisał umowę pożyczki dla firmy „HAFT” S.A. w Kaliszu .Kwota pożyczki wynosi 600.000,00 PLN z terminem spłaty w dniu 31 grudnia 2017r. Umowa pożyczki

zawarta została na warunkach rynkowych. Oprocentowanie pożyczki jest równe sumie stopy referencyjnej NBP i 3,5 punktów procentowych.

W dniu 16.05.2016r ZWZA spółki „Lubiana” zależne od Emitenta z siedzibą w Łubianie podjęto uchwałę w sprawie podziału zysku za 2015r. Część zysku w kwocie 4.739.083,20 zł przeznaczono dywidendę dla akcjonariuszy co stanowi 7,29 zł za jedną akcję. Emitent posiada 634.400 sztuk akcji. Spółka Wistil otrzyma dywidendę w kwocie 4.624.776,00 zł. Ustalono następujące terminy wypłaty dywidendy: 29 lipca 2016r i 14 listopada 2016r.

11.wskazanie czynników , które w ocenie emitenta będą miały wpływ na osiągnięte przez niego wyniki w perspektywie co najmniej kolejnego kwartału.

Do czynników ryzyka działalności spółek grupy porcelanowej zaliczyć należy ryzyko walutowe , gdyż istnieje wysoki udział eksportu w przychodach. W branży porcelanowej i włókienniczej zawsze istnieje ryzyko płynności ze względu na możliwość pogorszenia się koniunktury .

§ 91 ust.9 Sprawozdanie według segmentów branżowych i geograficznych.

Emitent wraz z podmiotami zależnymi prowadzą działalność gospodarczą na terytorium kraju. Brak jest przesłanek do wyodrębnienia segmentów geograficznych.

	Produkcja tkanin i koronek	Produkcja porcelany	Pozostałe	Razem
	TYS PLN'	TYS PLN'	TYS PLN'	TYS PLN'
Aktywa segmentu, w tym	48.783	148.589	18.601	215.973
Pozostałe aktywa niematerialne	74	252	11	337
Rzeczowe aktywa trwałe	27.043	58.773	4.344	90.160
Środki trwałe przeznaczone do zbycia				
Wartość firmy	0	837	3.665	4.502
Inwestycje w jednostki stowarzyszone wyceniane metodą praw własności				
Inwestycje w innych jednostkach	0	5	0	5
Aktywa finansowe dostępne do sprzedaży		195		195
Aktywa z tytułu odroczonego podatku dochodowego	943	5.756	359	7.058
Zapasy	11.389	35.490		46.879
Należności z tytułu dostaw oraz pozostałe należności	6.887	35.714	129	42.730
Pozostałe aktywa	2.447	11.567	10.093	24.107
Pasywa segmentu w tym	48.783	148.589	18.601	215.973
Zobowiązania z tytułu kredytów	5.572	10.383	0	15.955
Rezerwa na odroczonego podatek dochodowy	2.673	3.596	1	6.270
Zobowiązania z tytułu dostaw pozostałe	7.568	62.081	5.920	75.569
Pozostałe pasywa	32.970	72.529	12.680	118.179

	Produkcja tkanin i koronek	Produkcja porcelany	Pozostałe	Razem
	TYS PLN'	TYS PLN'	TYS PLN'	TYS PLN'
Przychody ze sprzedaży	27.443	176.377	483	204.303
Koszty	28.371	160.597	885	189.853
Zysk (strata) ze sprzedaży	-928	15.780	-402	14.450
Wynik na pozostałej działalności operacyjnej	-367	579	99	311
Wynik na działalności finansowej	-209	-691	35	-865
Udział w wyniku finansowym jednostek podporządkowanych metodą praw własności				

Zysk (strata) przed opodatkowaniem	-1.504	15.668	-268	13.896
Podatek	-212	2.459	441	2.688
Zyski (strata) netto z działalności kontynuowanej	-1.292	13.209	-709	11.208
Zyski (strata) mniejszości	45	-283		-238
Wynik netto segmentu:	-1.247	12.926	-709	10.970

Korekty MSR za III Kwartały 2016r.		
		TYS PLN'
Środki trwałe	Korekta amortyzacji	- 3.389
Aktywa z tytułu odroczonego podatku dochodowego	Korekta odsetek od kredytu kupieckiego	-
Inne należności	Należności z tytułu ZFŚS	-7
Środki pieniężne	Korekta środków ZFŚS	-120
Rozliczenie międzyokresowe		-85
Koszt wytworzenia	Korekta amortyzacji	-3.389
Fundusze specjalne	Korekta ZFŚS	-212
Wynik	Rezerwa na odroczonego podatek	644
Podatek dochodowy	Korekta rezerwy na podatek dochodowy z tytułu korekty amortyzacji	-644

ZATWIERDZENIE SPRAWOZDANIA FINANSOWEGO

Niniejsze sprawozdanie finansowe zostało zatwierdzone do publikacji przez Zarząd Wistil S.A. (jednostki dominującej Grupy Kapitałowej „Wistil” S.A.) dnia 14 listopada 2016 r.

Akcjonariusze jednostki nie są uprawnieni do dokonywania zmian w opublikowanym sprawozdaniu finansowym.

Kalisz, dnia 14 listopad 2016 r.

Wistil S.A.

**Skrócone kwartalne sprawozdanie finansowe
sporządzone zgodnie z
U o R**

30 wrzesień 2016 r.

SKRÓCONE SPRAWOZDANIE FINANSOWE

BILANS

	W TYS. ZŁ			
	<u>Stan na</u> <u>2016-09-30</u> <u>(koniec</u> <u>III kwartału</u> <u>2016)</u>	<u>Stan na</u> <u>2016-06-30</u> <u>(koniec</u> <u>poprzednieg</u> <u>o kwartału</u> <u>2016)</u>	<u>Stan na</u> <u>2015-09-30</u> <u>(koniec</u> <u>III kwartału</u> <u>2015)</u>	<u>Stan na</u> <u>2015-12-31</u> <u>(koniec</u> <u>poprzednieg</u> <u>o roku</u> <u>obrotowego</u> <u>2015</u>
AKTYWA				
I. Aktywa trwałe	78.966	78.863	76.553	77.625
1. Wartości niematerialne i prawne w tym:	10	0	0	0
- wartość firmy	0	0	0	0
2. Rzeczowe aktywa trwałe	4.344	4.189	3.570	3.961
3. Należności długoterminowe	0	0	0	0
3.1 Od jednostek powiązanych	0	0	0	0
3.2 Od pozostałych jednostek, w których emitent posiada zaangażowanie w kapitale	0	0	0	0
3.3 Od pozostałych jednostek	0	0	0	0
4. Inwestycje długoterminowe	73.313	73.314	71.924	71.924
4.1 Nieruchomości	0	0	0	0
4.2 Wartości niematerialne i prawne	0	0	0	0
4.3 Długoterminowe aktywa finansowe	73.313	73.314	71.924	71.924
a) w jednostkach powiązanych w tym:	73.313	73.314	71.924	71.924
- udziały lub akcje w jednostkach zależnych wycenione metodą praw własności	0	0	0	0
b) w pozostałych jednostkach, w których emitent posiada zaangażowanie w kapitale, w tym:	0	0	0	0
- udziały lub akcje w jednostkach współzależnych i stowarzyszonych wycenione metodą praw własności	0	0	0	0
- udziały lub akcje w innych jednostkach	0	0	0	0
c) w pozostałych jednostkach	0	0	0	0
4.4 Inne inwestycje długoterminowe	0	0	0	0
5. Długoterminowe rozliczenia międzyokresowe	1.299	1.360	1.059	1.740
5.1 Aktywa z odroczonego podatku dochodowego	1.296	1.357	1.059	1.737
5.2 Inne rozliczenia międzyokresowe	3	3	0	3
II. Aktywa obrotowe	13.687	12.883	7.385	7.966
1. Zapasy	0	0	0	0
2. Należności krótkoterminowe	2.996	5.311	1.902	1.031
2.1 Od jednostek powiązanych	2.967	5.281	1.872	994
2.2 Od pozostałych jednostek, w których emitent posiada zaangażowanie w kapitale	0	0	0	0
2.3 Od pozostałych jednostek	29	30	30	37
3 Inwestycje krótkoterminowe	10.669	7.550	5.469	6.926
3.1 Krótkoterminowe aktywa finansowe	10.669	7.550	5.469	6.926
a) w jednostkach powiązanych	670	670	70	70
- udzielone pożyczki	670	670	70	70
b) w pozostałych jednostkach	0	0	0	0
c) środki pieniężne i inne aktywa pieniężne	9.999	6.880	5.399	6.856
3.2 Inne inwestycje krótkoterminowe	0	0	0	0
4. Krótkoterminowe rozliczenia międzyokresowe	22	22	14	9
III. Należne wpłaty na kapitał zakładowy	0	0	0	0
IV. Akcje (udziały) własne	0	0	0	0
AKTYWA RAZEM	92.653	91.746	83.938	85.591
PASYWA				
I. Kapitał własny	86.732	85.809	77.959	79.656
1. Kapitał zakładowy	5.000	5.000	5.000	5.000
2. Kapitał zapasowy	74.548	74.548	67.190	67.190
3. Kapitał z aktualizacji wyceny	108	108	191	191

4. Pozostałe kapitały rezerwowe	0	0	0	0
5. Zysk (strata) z lat ubiegłych	0		0	0
6. Zysk (strata) netto	7.076	6.153	5.578	7.275
7. Odpisy z zysku netto w ciągu roku obrotowego (wielkość ujemna)	0	0	0	0
II. Zobowiązania i rezerwy na zobowiązania	5.921	5.937	5.979	5.935
1. Rezerwy na zobowiązania	20	20	16	20
1.1 Rezerwa z tytułu odroczonego podatku dochodowego	1	1	0	1
1.2 Rezerwa na świadczenia emerytalne i podobne	19	19	16	19
a) długoterminowe	6	6	6	6
b) krótkoterminowe	13	13	10	13
1.3 Pozostałe rezerwy	0	0	0	0
a) długoterminowe	0	0	0	0
b) krótkoterminowe	0	0	0	0
2. Zobowiązania długoterminowe	5.663	5.663	5.715	5.636
2.1 Wobec jednostek powiązanych	3.916	3.916	3.859	3.889
2.2 Wobec pozostałych jednostek, w których emitent posiada zaangażowanie w kapitale	0	0	0	0
2.3 Wobec pozostałych jednostek	1.747	1.747	1.856	1.747
3. Zobowiązania krótkoterminowe	238	254	248	279
3.1 Wobec jednostek powiązanych	8	9	8	8
3.2 Wobec pozostałych jednostek, w których emitent posiada zaangażowanie w kapitale	0	0	0	0
3.3 Wobec pozostałych jednostek	230	245	240	271
3.4 Fundusze specjalne	0	0	0	0
4. Rozliczenia międzyokresowe	0	0	0	0
4.1 Inne rozliczenia międzyokresowe	0	0	0	0
a) długoterminowe	0	0	0	0
b) krótkoterminowe	0	0	0	402
PASYWA RAZEM	92.653	91.746	83.938	85.591

Wartość księgowa	86.732	85.809	77.959	79.656
Liczba akcji (w szt.)	1.000.000	1.000.000	1.000.000	1.000.000
Wartość księgowa na jedną akcję (w zł)	86,73	85,81	77,96	79,66

POZYCJE POZABILANSOWE

	W TYS. ZŁ			
	<u>Stan na</u> <u>2016-09-</u> <u>30</u> <u>(koniec</u> <u>III</u> <u>kwartału</u> <u>2016)</u>	<u>Stan na</u> <u>2016-06-30</u> <u>(koniec</u> <u>poprzedniego</u> <u>kwartału</u> <u>2016)</u>	<u>Stan na</u> <u>2015-09-</u> <u>30</u> <u>(koniec</u> <u>III</u> <u>kwartału</u> <u>2015)</u>	<u>Stan na</u> <u>2015-12-31</u> <u>(koniec</u> <u>poprzedniego</u> <u>roku</u> <u>obrotowego</u> <u>2015)</u>
1. Należności warunkowe	0	0	0	0
1.1 Od jednostek powiązanych (z tytułu)	0	0	0	0
- otrzymanych gwarancji i poręczeń	0	0	0	0
2. Zobowiązania warunkowe	5.895	5.895	5.895	5.895
2.1 Na rzecz powiązanych jednostek (z tytułu)	3.250	3.250	3.250	3.250
- hipoteka	3.250	3.250	3.250	3.250
2.1 Na rzecz pozostałych jednostek (z tytułu)	2.645	2.645	2.645	2.645
- hipoteka	2.645	2.645	2.645	2.645
Pozycje pozabilansowe razem:	5.895	5.895	5.895	5.895

RACHUNEK ZYSKÓW I STRAT

	W TYS. ZŁ			
	<u>III</u> <u>KWARTAŁ</u> <u>2016</u> <u>OKRES</u> <u>2016-07-</u> <u>01 DO</u> <u>2016-09-</u> <u>30</u>	<u>III</u> <u>KWARTAŁY</u> <u>Narastajaco</u> <u>2016 OKRES</u> <u>2016-01-01</u> <u>DO 2016-09-</u> <u>30</u>	<u>III</u> <u>KWARTAŁ</u> <u>2015</u> <u>OKRES</u> <u>2015-07-</u> <u>01 DO</u> <u>2015-09-</u> <u>30</u>	<u>III</u> <u>KWARTAŁY</u> <u>Narastajaco</u> <u>2015 OKRES</u> <u>2015-01-01</u> <u>DO 2015-</u> <u>09-30</u>
I Przychody netto ze sprzedaży produktów, towarów i materiałów w tym:	1.218	3.636	1.150	3.442
- od jednostek powiązanych	1.218	3.636	1.150	3.442
1 Przychody netto ze sprzedaży produktów	1.218	3.636	1.150	3.442
1 Przychody netto ze sprzedaży towarów i materiałów	0	0	0	0
II. Koszt sprzedanych produktów, towarów i materiałów w tym:	0	0	0	0
- jednostkom powiązanim	0	0	0	0
1 Koszt wytworzenia sprzedanych produktów	0	0	0	0
2. Wartość sprzedanych towarów i materiałów	0	0	0	0
III. Zysk (strata) brutto ze sprzedaży	1.218	3.636	1.150	3.442
IV. Koszty sprzedaży	0	0	0	0
V. Koszty ogólnego zarządu	314	932	191	704
VI. Zysk (strata) ze sprzedaży	904	2.704	959	2.738
VII. Pozostałe przychody operacyjne	52	162	45	541
1 Zysk z tytułu rozchodu niefinansowych aktywów trwałych	0	0	0	0
2. Dotacja	0	0	0	0
3. Aktualizacja wartości aktywów niefinansowych	4	11	0	0
4. Inne przychody operacyjne	48	151	45	541
VIII. Pozostałe koszty operacyjne	1	26	0	0
1 Strata z tytułu rozchodu niefinansowych aktywów trwałych	1	3	0	0
2. Aktualizacja wartości aktywów niefinansowych	0	0	0	0
3. Inne koszty operacyjne	0	23	0	0
IX. Zysk(strata) z działalności operacyjnej	955	2.840	1.004	3.279
X. Przychody finansowe	30	4.704	15	2.398
1. Dywidendy i udziały w zyskach , w tym:	0	4.625	0	2.363
- od jednostek powiązanych	0	4.625	0	2.363
2. Odsetki w tym:	30	79	15	35
- od jednostek powiązanych	8	19	1	3
3. Zysk ze zbycia inwestycji	0	0	0	0
4. Inne	0	0	0	0
XI. Koszty finansowe	0	27	0	30
1. Odsetki w tym:	0	27	0	30
- dla jednostek powiązanych	0	27	0	30
2. Aktualizacji wartości inwestycji	0	0	0	0
3. Inne	0	0	0	0
XII. Zysk(strata) z działalności gospodarczej	985	7.517	1.019	5.647
XIII. Wynik zdarzeń nadzwyczajnych	0	0	0	0
1. Zyski nadzwyczajne	0	0	0	0
2. Straty nadzwyczajne	0	0	0	0
XIV. Zysk (strata) brutto	985	7.517	1.019	5.647
XV. Podatek dochodowy	62	441	0	69
a) część odroczonea	0	0	0	69
XVI. Zysk (strata) netto	923	7.076	1.019	5.578
Zysk (strata) netto (zanualizowany)		8773		3457
Średnia ważona liczba akcji zwykłych (w szt.)	1.000.000	1.000.000	1.000.000	1.000.000
Zysk (strata) na jedną akcję zwykłą (w zł)		8,77		3,46

ZESTAWIENIE ZMIAN W KAPITALE WŁASNYM

	W TYS. ZŁ			
	<u>Stan na</u> <u>2016-06-</u> <u>30</u> <u>(koniec</u> <u>poprzednie</u> <u>go</u> <u>kwartału</u> <u>2016)</u>	<u>III</u> <u>KWARTAŁY</u> <u>Narastająco</u> <u>2016 OKRES</u> <u>2016-01-01</u> <u>DO 2016-09-</u> <u>30</u>	<u>Stan na</u> <u>2015-12-31</u> <u>(koniec</u> <u>poprzednie</u> <u>go roku</u> <u>obrotowego</u> <u>2015</u>	<u>III</u> <u>KWARTAŁY</u> <u>Narastająco</u> <u>2015 OKRES</u> <u>2015-01-01</u> <u>DO 2015-09-</u> <u>30</u>
I Kapitał własny na początek okresu BO)	79.656	79.656	72.381	72.381
a) Zmiany przyjętych zasad (polityki) rachunkowości	0	0	0	0
b) Korekty błędów	0	0	0	0
I a Kapitał własny na początek okresu (BO), po uzgodnieniach do danych porównywalnych	79.656	79.656	72.381	72.381
1 Kapitał zakładowy na początek okresu	5.000	5.000	5.000	5.000
1.1 Zmiany kapitału zakładowego	0	0	0	0
a) zwiększenia (z tytułu)	0	0	0	0
- emisja akcji (wydania udziałów)	0	0	0	0
b) zmniejszenia (z tytułu)	0	0	0	0
- umorzenie akcji (udziałów)	0	0	0	0
1.2 Kapitał zakładowy na koniec okresu	5.000	5.000	5.000	5.000
2 Kapitał zapasowy na początek okresu	67.190	67.190	65.665	65.665
2.1 Zmiany kapitału zapasowego	7.358	7.358	1.525	1.525
a) zwiększenia (z tytułu)	7.358	7.358	1.525	1.525
- z podziału zysku (z tytułu)	7.275	7.275	1.525	1.525
- zbycie środków trwałych	83	83	0	0
- inne	0	0	0	0
a) zmniejszenia (z tytułu)	0	0	0	0
- pokrycie straty (z tytułu)	0	0	0	0
2.2 Kapitał zapasowy na koniec okresu	74.548	74.548	67.190	67.190
3 Kapitał z aktualizacji wyceny na początek okresu	191	191	191	191
3.1 Zmiany kapitału z aktualizacji	-83	-83	0	0
a) zwiększenia (z tytułu)	0	0	0	0
b) zmniejszenia (z tytułu)	-83	-83	0	0
- zbycie środków trwałych	-83	-83	0	0
3.1 Kapitał z aktualizacji wyceny na koniec okresu	108	108	191	191
4 Pozostałe kapitały rezerwowe na początek okresu	0	0	0	0
4.1 Zmiany pozostałych kapitałów rezerwowych	0	0	0	0
a) Zwiększenia (z tytułu)	0	0	0	0
b) zmniejszenia (z tytułu)	0	0	0	0
- inne	0	0	0	0
4.1 Pozostałe kapitały rezerwowe na koniec okresu	0	0	0	0
5 Zysk (strata) z lat ubiegłych na początek okresu	7.275	7.275	1.525	1.525
5.1 Zysk z lat ubiegłych na początek okresu	7.275	7.275	1.525	1.525
a) zmiany przyjętych zasad (polityki) rachunkowości	0	0	0	0
b) korekty błędów	0	0	0	0
5.2 Zysk z lat ubiegłych na początek okresu, po uwzględnieniu do danych porównywalnych	7.275	7.275	1.525	1.525
a) zwiększenia (z tytułu)	0	0	0	0
- podział zysku z lat ubiegłych	0	0	0	0
b) zmniejszenia (z tytułu)	-7.275	-7.275	-1.525	-1.525
- z podziału zysku (z tytułu)	-7.275	-7.275	-1.525	-1.525
5.3 Zysk z lat ubiegłych na koniec okresu	0	0	0	0
5.4 Strata z lat ubiegłych na początek okresu	0	0	0	0
a) zmiany przyjętych zasad (polityki) rachunkowości	0	0	0	0
b) korekty błędów	0	0	0	0
5.5 Strata z lat ubiegłych na początek okresu, po uwzględnieniu do danych porównywalnych	0	0	0	0
a) Zwiększenia (z tytułu)	0	0	0	0
b) zmniejszenia (z tytułu)	0	0	0	0

- pokrycie straty (z tytułu)	0	0	0	0
5.6 Strata z lat ubiegłych na koniec okresu	0	0	0	0
5 7 Zysk (strata) z lat ubiegłych na koniec okresu	0	0	0	0
6 Wynik netto	6.153	7.076	7.275	5.578
a) zysk netto	6.153	7.076	7.275	5.578
b) strata netto	0	0	0	0
II Kapitał własny na koniec okresu (BZ)	85.809	86.732	79.656	77.959
III Kapitał własny, po uwzględnieniu proponowanego podziału Zysku (pokrycia straty)	85.809	86.732	79.656	77.959

RACHUNEK PRZEPIŹYWÓW PIENIĘŻNYCH

	W TYS. ZŁ			
	<u>III KWARTAŁ 2016 OKRES 2016-07-01 DO 2016-09- 30</u>	<u>III KWARTAŁY Narastajac o 2016 OKRES 2016-01- 01 DO 2016-09- 30</u>	<u>III KWARTAŁ 2015 OKRES 2015-07- 01 DO 2015-09- 30</u>	<u>III KWARTAŁY Narastajac o 2015 OKRES 2015-01- 01 DO 2015-09- 30</u>
A. Przepływy środków pieniężnych z działalności operacyjnej				
I Zysk (strata) netto	923	7.076	1.019	5.578
II. Korekty razem:	107	-3.696	-299	-3.053
1. Amortyzacja	71	189	27	80
2. Zyski (straty) z tytułu różnic kursowych	0	0	0	0
3. Odsetki i udziały w zyskach (dywidendy)	-2.324	-2.335	-1.182	-1.184
4. Zyski (strata) z działalności inwestycyjnej	0	0	0	0
5. Zmiana stanu rezerw	0	0	0	0
6. Zmiana stanu zapasów	0	0	0	0
7. Zmiana stanu należności	2.314	-1.965	854	-1.325
8. Zmiana stanu zobowiązań krótkoterminowych, z wyjątkiem Pożyczek i kredytów	-16	-41	-4	44
9. Zmiana stanu rozliczeń międzyokresowych	62	429	7	-324
10. Inne korekty	0	27	-1	-344
III. Przepływy pieniężne netto z działalności operacyjnej (I +/II) – metoda pośrednia	1.030	3.380	720	2.525
B. Przepływy środków pieniężnych z działalności inwestycyjnej				
I. Wpływy	2.324	2.335	1.182	1.284
1. Zbycie wartości niematerialnych i prawnych oraz rzeczowych aktywów trwałych	0	0	0	6
2. Z aktywów finansowych w tym:	2.324	2.335	1.182	1.284
a) w jednostkach powiązanych	2.324	2.335	1.182	1.284
- zbycie aktywów finansowych)	0	0	0	0
- dywidendy i udziały w zyskach	2.315	2.315	1.182	1.182
- spłata udzielonych pożyczek długoterminowych	0	0	0	100
- odsetki	9	20	0	2
3. Inne wpływy inwestycyjne	0	0	0	0
II. Wydatki	235	2.571	35	135
1. Nabywanie wartości niematerialnych i prawnych oraz rzeczowych aktywów trwałych	235	582	35	35
2. Na aktywa finansowe w tym:	0	1.389	0	100
a) w jednostkach powiązanych	0	1.389	0	100
- nabycie aktywów finansowych)	0	1.389	0	0
- udzielenie pożyczki długoterminowej	0	0	0	0
3. Inne wydatki inwestycyjne	0	600	0	100
III. Przepływy pieniężne netto z działalności inwestycyjnej (I-II)	2.089	-236	1.147	1.149
C. Przepływy środków pieniężnych z działalności finansowej				
I. Wpływy	0	0	0	0
1. Kredyty i pożyczki	0	0	0	0
2. Inne wpływy finansowe	0	0	0	0

II. Wydatki	0	0	0	0
1. Spłata kredytów i pożyczek	0	0	0	0
2. Odsetki				
III. Przepływy pieniężne netto z działalności finansowej (I-II)	0	0	0	0
D. Przepływy pieniężne netto razem (A III+/B III+/ C III)	3.119	3.144	1.867	3.674
E. Bilansowa zmiana stanu środków pieniężnych w tym:	3.119	3.144	1.867	3.674
- zmiana stanu środków pieniężnych z tytułu różnic kursowych	0		0	0
F. Środki pieniężne na początek okresu	0	6.855	0	1.725
G. Środki pieniężne na koniec okresu (F+/-D) w tym:	3.119	9.999	1.867	5.399
- o ograniczonej możliwości dysponowania				

INFORMACJA DODATKOWA

Z dniem 01 stycznia 2016r w księgach rachunkowych emitenta nie zmieniono stosowanych zasad polityki rachunkowości.

Aktywa i pasywa zostały wycenione na dzień bilansowy w następujący sposób:

- środki trwałe i wartości niematerialne i prawne według cen nabycia lub kosztu wytworzenia pomniejszonych o odpisy amortyzacyjne. Odpisów amortyzacyjnych dokonuje się za pomocą stawek amortyzacyjnych, które pokrywają się z przewidywanym okresem użyteczności. Środki trwałe o wartości początkowej poniżej 3.5 tys. zł umarza się jednorazowo w momencie oddania ich do użytkowania;

- środki trwałe w budowie – w wysokości ogółu nakładów poniesionych w związku z ich nabyciem lub wytworzeniem;

- inwestycje długoterminowe i krótkoterminowe – według wartości cen nabycia;

- rzeczowe składniki aktywów obrotowych – według cen nabycia lub kosztów wytworzenia nie wyższych od cen ich sprzedaży na dzień bilansowy;

Należności i zobowiązania – w kwocie wymaganej zapłaty;

Należności i roszczenia objęte odpisem aktualizującym zgodnie z zasadą ostrożności ;

Rezerwy na przyszłe świadczenia pracownicze z tytułu nagród jubileuszowych „odpraw emerytalnych ustala się w wysokości wypracowanej proporcjonalnie do upływu czasu na każdego pracownika;

Kapitały własne oraz aktywa i pasywa – w wartości nominalnej;

Rachunek zysków i strat sporządzony jest w wariantcie kalkulacyjnym;

Na dzień bilansowy 30.09.2016r w księgach rachunkowych emitenta figurują następujące rezerwy:

- aktywa z tytułu odroczonego podatku dochodowego od osób prawnych 1.296 tys. zł;

- rezerwa na świadczenia emerytalne i podobne 19 tys. zł;

- odpisy aktualizujące aktywa dotyczące należności 0 tys. zł;

- rezerwa z tytułu odroczonego podatku dochodowego od osób prawnych 0 tys. zł;

Nie wystąpiły istotne dokonania bądź niepowodzenia w okresie objętym raportem;

2/ nie wystąpiły czynniki o charakterze nietypowym mające wpływ na wynik finansowy;

3/ sezonowość nie dotyczy emitenta;

4/ nie było emisji akcji;

5/ emitent nie wypłacał dywidendy.

6/ zdarzenia po dniu bilansowym : nie wystąpiły żadne zdarzenia , które powodowałyby konieczność wprowadzenia zmian do wartości wykazanych w sprawozdaniu finansowym emitenta za III kwartały 2016r.

7/ w III kwartale 2016r. nie zaciągnięto zobowiązań warunkowych.

POZOSTAŁE INFORMACJE

W skład Grupy Kapitałowej emitenta wchodzi następujące podmioty zależne:

a/ - Fabryka Firanek i Koronek „Haft” S.A w Kaliszu;

b/- Zakłady Porcelany Stołowej „Lubiana” S.A w Łubianie, która jest równocześnie jednostką dominującą dla jednostki niższego szczebla:

- Polskie Fabryki Porcelany Ćmielów i Chodzież S.A. w Ćmielowie;

- „Limko” Sp. z o. o. w Łubianie;

- „Lubiana-Hurt: Sp. z o. o. w Łubianie;

- „Lubeko” Sp. z o.o. w Łubianie.

